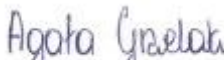


PROGNOZA ODDZIAŁYWANIA NA ŚRODOWISKO

do zmiany miejscowego planu zagospodarowania przestrzennego gminy Parysów



Warszawa, 19.08.2024 r.

Nazwa opracowania:	Prognoza oddziaływania na środowisko do zmiany miejscowego planu zagospodarowania przestrzennego gminy Parysów
Zleceniodawca:	Wójt Gminy Parysów
Opracowujący:	Budplan Sp. z o.o. 04-327 Warszawa ul. Kordeckiego 20
Autor prognozy:	mgr Agata Grzelak 

Spis treści

1	WPROWADZENIE	7
1.1	PODSTAWA FORMALNO-PRAWNA OPRACOWANIA.....	8
1.2	CEL, ZAKRES I STOPIEŃ SZCZEGÓŁOWOŚCI INFORMACJI WYMAGANYCH W PROGNOZIE.....	8
2	ZAWARTOŚĆ, GŁÓWNE CELE PROJEKTOWANEGO DOKUMENTU ORAZ JEGO POWIĄZANIA Z INNymi DOKUMENTAMI	9
3	METODY ZASTOSOWANE PRZY SPORZĄDZANIU PROGNOZY.....	12
4	CHARAKTERYSTYKA ŚRODOWISKA PRZYRODNICZEGO, STANU ZASOBÓW, ODPORNOŚCI ŚRODOWISKA I ISTNIEJĄCYCH PROBLEMÓW	12
4.1	UWARUNKOWANIA PRZYRODNICZE I ZAGOSPODAROWANIE TERENÓW.....	12
4.2	OBSZARY CHRONIONE.....	17
4.3	JAKOŚĆ ŚRODOWISKA	20
4.4	ISTNIEJĄCE PROBLEMY OCHRONY ŚRODOWISKA ISTOTNE Z PUNKTU WIDZENIA REALIZACJI PROJEKTOWANEGO DOKUMENTU	26
4.5	TENDENCJE ZMIAN ŚRODOWISKA PRZY BRAKU REALIZACJI USTALEŃ PLANU	27
5	CELE OCHRONY ŚRODOWISKA USTANOWIONE NA SZCZEBLU MIĘDZYNARODOWYM, WSPÓLNOTOWYM I KRAJOWYM, ISTOTNE Z PUNKTU WIDZENIA REALIZOWANEGO DOKUMENTU ORAZ SPOSOBU W JAKI TE CELE I INNE PROBLEMY ŚRODOWISKA ZOSTAŁY UWZGLĘDNIONE PODCZAS OPRACOWYWANIA DOKUMENTU	27
6	PRZEWIDYWANE ZNACZĄCE ODDZIAŁYWANIA, W TYM ODDZIAŁYWANIA BEZPOŚREDNIE, POŚREDNIE, WTÓRNE, SKUMULOWANE, KRÓTKOTERMINOWE, ŚREDNIOTERMINOWE I DŁUGOTERMINOWE, STAŁE, CHWILOWE ORAZ POZYTYWNE I NEGATYWNE, NA CELE I PRZEDMIOTY OBSZARU NATURA 2000 ORAZ INTEGRALNOŚĆ TEGO OBSZARU, A TAKŻE NA ŚRODOWISKO	28
6.1	ODDZIAŁYWANIE NA LUDZI	36
6.2	ODDZIAŁYWANIE NA WODĘ	37
6.3	ODDZIAŁYWANIE NA POWIERZCHNIĘ ZIEMI.....	37
6.4	ODDZIAŁYWANIE NA ZASOBY NATURALNE	38
6.5	ODDZIAŁYWANIE NA KRAJOBRAZ.....	38
6.6	WPŁYW NA EKOSYSTEMY I RÓŻNORODNOŚĆ BIOLOGICZNA	38
6.7	ODDZIAŁYWANIE NA ZABYTKI I DOBRA MATERIALNE	38
6.8	ODDZIAŁYWANIE NA OBSZARY NATURA 2000 I INNE OBSZARY CHRONIONE NA MOCY USTAWY O OCHRONIE PRZYRODY.....	38
6.9	ODDZIAŁYWANIE NA KLIMAT	38
7	ROZWIĄZANIA MAJĄCE NA CELU ZAPOBIEGANIE, OGRANICZANIE LUB KOMPENSACJĘ PRZYRODNICZĄ NEGATYWNYCH ODDZIAŁYWAŃ NA ŚRODOWISKO MOGĄCYCH BYĆ REZULTATEM REALIZACJI PROJEKTOWANEGO DOKUMENTU	39
8	ROZWIĄZANIA ALTERNATYWNE DO ROZWIĄZAŃ ZAWARTYCH W PROJEKTOWANYM DOKUMENCIE WRAZ Z UZASADNIENIEM ICH WYBORU.....	39
9	PROPOZYCJE DOTYCZĄCE PRZEWIDYWANYCH METOD ANALIZY SKUTKÓW REALIZACJI POSTANOWIEŃ PROJEKTOWANEGO DOKUMENTU ORAZ CZĘSTOTLIWOŚĆ JEJ	

PRZEPROWADZANIA	39
10 TRANSGRANICZNE ODDZIAŁYWANIE NA ŚRODOWISKO.....	39
11 STRESZCZENIE W JĘZYKU NIESPECJALISTYCZNYM	39
12 OŚWIADCZENIE AUTORA PROGNOZY	41
13 WYKAZY.....	42
13.1 AKTY PRAWNE UWZGLĘDNIONE W OPRACOWANIU	42
13.2 MATERIAŁY ŹRÓDŁOWE	42

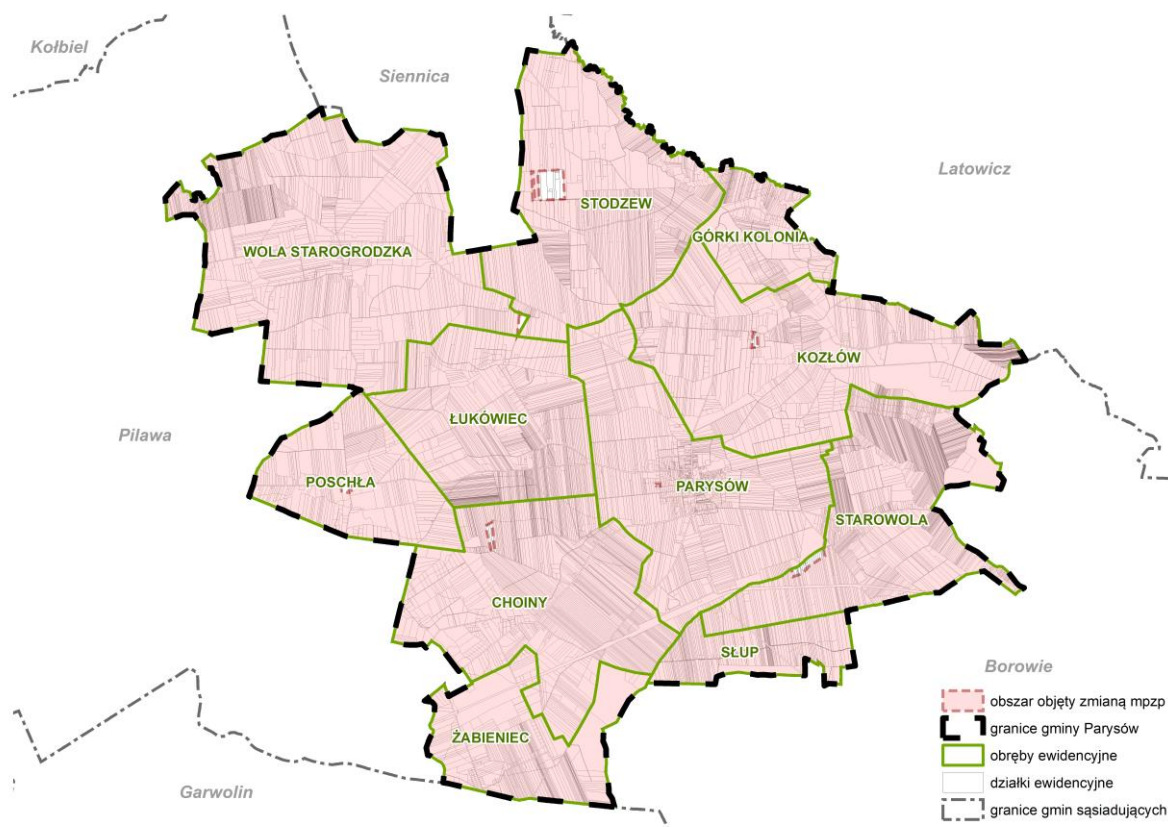
1 Wprowadzenie

Przedmiotem opracowania jest prognoza oddziaływania na środowisko do zmiany miejscowego planu zagospodarowania przestrzennego gminy Parysów, sporządzonej w następstwie podjęcia uchwały Nr LVII/363/2023 Rady Gminy Parysów z dnia 14 listopada 2023 r. w sprawie przystąpienia do sporządzenia zmiany miejscowego planu zagospodarowania przestrzennego gminy Parysów, zmieniona uchwałą Nr LX/382/2024 Rady Gminy Parysów z dnia 18 stycznia 2024 r.

Zmianą planu miejscowego objęto całą gminę Parysów z wyłączeniem działek ewidencyjnych nr:

- 367, 369, 370, 371/1, 371/3, 371/4, 372/3, 372/5, 372/6, 372/7 i 373 w miejscowości Stodzew;
- 141/3, 141/4 w miejscowości Wola Starogrodzka;
- 406/1, 406/2, 406/3, 406/4, 407 w miejscowości Kozłów;
- 166/1 (część działki), 260/2 (część działki), 191/5, 191/8, 191/9 (część działki) w miejscowości Poschła;
- 324/1, 324/2 w miejscowości Parysów;
- 50, 51, 53 w miejscowości Choiny;
- 67 (część działki), 69 (część działki), 71 (część działki), 73 (część działki), 75 (część działki), 77 (część działki), 79 (część działki), 81 (część działki), 83 (część działki), 85 (część działki), 1777/1, 1777/2, 1777/3 (część działki), 1777/7 (część działki), 1777/4, 1777/5, 1777/6 (część działki), 89 (część działki), 91 (część działki), 93/1 (część działki), 93/2 (część działki), 95 (część działki), 97 (część działki), 99 (część działki), 101 (część działki), 103/3 (część działki), 103/4 (część działki), 103/2 (część działki) w miejscowości Starowola.

Rysunek 1. Położenie obszaru objętego zmianą mpzp na tle podziału administracyjnego (źródło: opracowanie własne na podstawie danych CODGiK – państwowego rejestru granic i powierzchni jednostek podziałów terytorialnych kraju)



1.1 Podstawa formalno-prawna opracowania

Obowiązek sporządzania prognozy oddziaływania na środowisko wynika z art. 46 oraz art. 51 ustawy z dnia 3 października 2008 r. o udostępnianiu informacji o środowisku i jego ochronie, udziale społeczeństwa w ochronie środowiska oraz o ocenach oddziaływania na środowisko. Prognoza w myśl wyżej przywołanego art. 46 stanowi element strategicznej oceny oddziaływania na środowisko.

W ramach strategicznej oceny oddziaływania na środowisko organ opracowujący projekt dokumentu:

1. uzgadnia z właściwymi organami zakres i stopień szczegółowości informacji wymaganych w prognozie oddziaływania na środowisko;
2. poddaje projekt wraz z prognozą opiniowaniu przez właściwe organy;
3. zapewnia możliwość udziału społeczeństwa w strategicznej ocenie oddziaływania na środowisko;
4. bierze pod uwagę ustalenia zawarte w prognozie oddziaływania na środowisko, opinie organów oraz rozpatruje uwagi i wnioski zgłoszone w związku z udziałem społeczeństwa.

Projekt dokumentu nie może zostać przyjęty (o ile nie zachodzą przesłanki, o których mowa w art. 34 ustawy z dnia 16 kwietnia 2004 r. o ochronie przyrody), jeżeli ze strategicznej oceny oddziaływania na środowisko wynika, że może on znacząco negatywnie oddziaływać na obszar Natura 2000.

1.2 Cel, zakres i stopień szczegółowości informacji wymaganych w prognozie

Celem prognozy jest identyfikacja potencjalnych oddziaływań na środowisko ustaleń projektu zmiany planu, określenie rozwiązań eliminujących, ograniczających lub kompensujących negatywne oddziaływania na środowisko oraz w miarę potrzeb przedstawienie rozwiązań alternatywnych do rozwiązań zawartych w projektowanym dokumencie.

Zakres merytoryczny prognozy jest zgodny z ustawą z dnia 3 października 2008 r. o udostępnianiu informacji o środowisku i jego ochronie, udziale społeczeństwa w ochronie środowiska oraz o ocenach oddziaływania na środowisko. Prognoza uwzględnia ustalenia Zamawiającego, który uzgodnił zakres i stopień szczegółowości informacji wymaganych w prognozie oddziaływania na środowisko z Państwowym Powiatowym Inspektorem Sanitarnym w Garwolinie w piśmie z dnia 19 marca 2024 r. (znak pisma: ZNS.9027.1.3.2024) oraz Regionalnym Dyrektorem Ochrony Środowiska w Warszawie w piśmie z dnia 15 maja 2024 r. (znak pisma: WOOŚ-III.411.73.2024.JD).

Prognoza przedstawia wyniki analiz i ocen w formie opisowej.

W prognozie ocenia się stan i funkcjonowanie środowiska, odporność na degradację i zdolność do regeneracji wynikające z uwarunkowań określonych w opracowaniu ekofizjograficznym oraz tendencje do zmian przy braku realizacji ustaleń projektowanej zmiany planu. Rozpatrywane są także skutki realizacji ustaleń projektu zmiany planu. Projektowane użytkowanie i zagospodarowanie terenów jest rozpatrywane pod kątem zgodności z uwarunkowaniami określonymi w opracowaniu ekofizjograficznym, z przepisami prawa dotyczącymi ochrony środowiska, skuteczności ochrony bioróżnorodności i właściwych proporcji pomiędzy terenami o różnych formach użytkowania. Ocenia się również określone w projekcie zmiany planu warunki zagospodarowania przestrzennego, wynikające z potrzeb ochrony środowiska, prawidłowości gospodarowania zasobami przyrody oraz ochrony gruntów rolnych i leśnych. Uwzględniane są ponadto zagrożenia dla środowiska i wpływ na zdrowie ludzi, skutki dla istniejących form ochrony przyrody i innych obszarów chronionych i zakres zmian w krajobrazie, oraz możliwość rozwiązań eliminujących lub ograniczających negatywne oddziaływanie na środowisko. W prognozie zawarte są, jeżeli zachodzi taka potrzeba, również propozycje innych rozwiązań w projekcie zmiany planu, sprzyjających ochronie środowiska.

Prognoza wykonana jest zgodnie z art. 51 ust. 2 pkt. 1, 2 i 3 ustawy o udostępnianiu informacji o środowisku i jego ochronie, udziale społeczeństwa w ochronie środowiska oraz o ocenach oddziaływania na środowisko:

- zawiera informacje o zawartościach, głównych celach projektowanego dokumentu oraz jego

- powiązaniach z innymi dokumentami;
- zawiera informacje o metodach zastosowanych przy sporządzaniu prognozy;
 - zawiera propozycje dotyczące przewidywanych metod analiz skutków realizacji postanowień projektowanego dokumentu oraz częstotliwość jej przeprowadzania;
 - zawiera informacje o możliwym transgranicznym oddziaływaniu na środowisko oraz streszczenie w języku niespecjalistycznym;
 - określa, analizuje i ocenia istniejący stan środowiska oraz potencjalne zmiany tego stanu w przypadku braku realizacji projektowanego dokumentu;
 - określa, analizuje, ocenia stan środowiska na obszarach objętych przewidywanym znaczącym oddziaływaniem na środowisko;
 - określa, analizuje i ocenia istniejące problemy ochrony środowiska istotne z punktu widzenia projektowanego dokumentu, w szczególności dotyczące obszarów chronionych;
 - określa, analizuje i ocenia istniejące problemy ochrony środowiska ustanowione na szczeblu międzynarodowym albo krajowym, istotne z punktu widzenia projektowanego dokumentu oraz sposoby, w jakich te cele ochrony środowiska zostały uwzględnione podczas opracowywania dokumentu;
 - określa, analizuje i ocenia przewidywane znaczące oddziaływania, w tym oddziaływania bezpośrednie, pośrednie, wtórne, skumulowane, krótkoterminowe, średnioterminowe i długoterminowe, stałe i chwilowe oraz pozytywne i negatywne na środowisko;
 - przedstawia rozwiązania mające na celu zapobieganie, ograniczanie lub kompensację przyrodniczą negatywnych oddziaływań na środowisko, mogących być rezultatem realizacji projektowanego dokumentu;
 - przedstawia rozwiązania alternatywne do rozwiązań zawartych w projektowanym dokumencie wraz z uzasadnieniem ich wyboru oraz opis metod dokonania oceny prowadzącej do tego wyboru.

2 Zawartość, główne cele projektowanego dokumentu oraz jego powiązania z innymi dokumentami

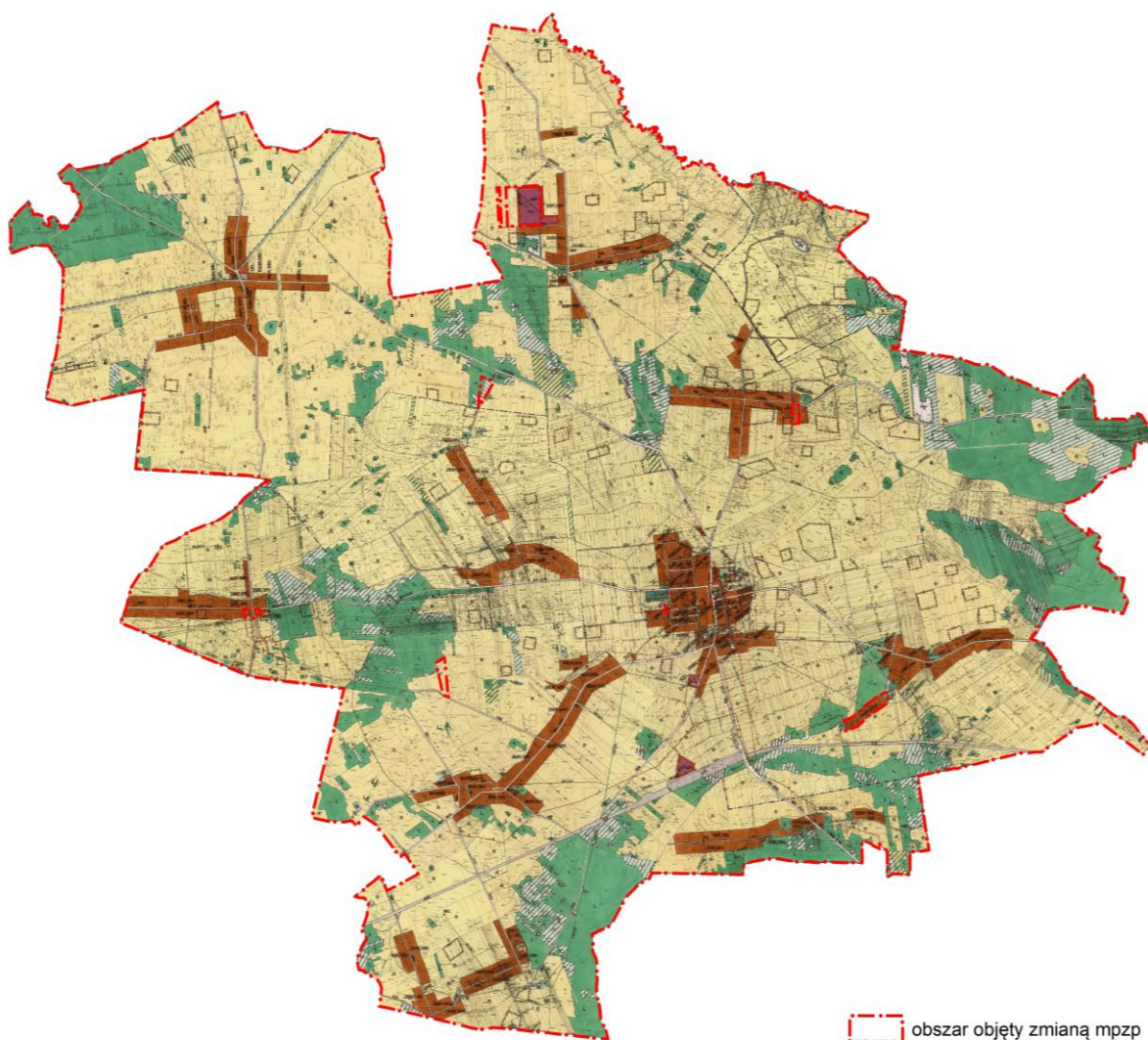
Procedura sporządzenia zmiany miejscowego planu zagospodarowania przestrzennego obejmuje znaczną część gminy Parysów, dla której obowiązuje miejscowy plan zagospodarowania przestrzennego gminy Parysów, uchwalony uchwałą Nr XIII/60/03 Rady Gminy w Parysowie z dnia 30 grudnia 2003 r.

Obowiązujący miejscowy plan zagospodarowania przestrzennego ustala następujące podstawowe przeznaczenia terenu:

- MR/MN - tereny zabudowy zagrodowej, mieszkaniowej jednorodzinnej z dopuszczeniem usług
- ZR - tereny zabudowy letniskowej
- R - tereny upraw polowych
- U - tereny usług
- UP - tereny usług publicznych
- UPa - tereny usług administracji
- UPk - tereny usług sakralnych
- UC - tereny usług komercyjnych
- UPo - tereny usług oświaty
- UPz - tereny usług zdrowia
- ZI - tereny zieleni izolacyjnej
- PU - tereny działalności usługowej
- KSn - tereny stacji paliw
- EG - tereny reduktorni gazu
- WZ - tereny ujęcia wody
- NO - tereny oczyszczalni ścieków
- ZCc - tereny cmentarza czynnego

ZCz - tereny cmentarza zamkniętego
L - tereny lasów
Lz - tereny zalesień
PE - tereny powierzchniowej eksploatacji surowców naturalnych
W - tereny wód powierzchniowych
KK - tereny kolejowe
KP - tereny parkingów
KUZG - drogi zbiorcze
KUL - drogi lokalne
KUD - drogi dojazdowe
KDw - drogi wewnętrzne
EN 15kV - istniejące napowietrzne linie średniego napięcia 15 kV
EE - istniejące słupowe stacje trafo 15/0,4 kV
EN 110kV - istniejące linie wysokiego napięcia 110 kV
G - gazociąg wysokiego ciśnienia DN 200

Rysunek 2. Obowiązujący miejscowy plan zagospodarowania przestrzennego gminy Parysów (źródło: załącznik nr 1 do uchwały Nr XIII/60/03 Rady Gminy w Parysowie z dnia 30 grudnia 2003 r. w sprawie miejscowego planu zagospodarowania przestrzennego gminy Parysów)



Celem przeprowadzenia zmiany planu jest konieczność dostosowania zapisów planu do rzeczywistych uwarunkowań oraz potrzeb lokalnych mieszkańców, umożliwiających racjonalne i efektywne zagospodarowanie działek.

Zmiana planu dotyczy wyłącznie tekstu planu w zakresie treści § 16 ust. 5 pkt 4, § 23 ust. 3 pkt 2, 5, 7 i 8, § 40 ust. 2 pkt 2, 5, 7 i 8, § 47 ust. 2 pkt 2, 5, 7 i 8, § 51 ust. 2 pkt 2, 5, 7 i 8, § 58 ust. 2 pkt 2, 5, 7 i 8, § 63 ust. 2 pkt 2, 5, 7 i 8, § 67 ust. 2 pkt 2, 5, 7 i 8, § 79 ust. 2 pkt 2, 5, 7 i 8, § 88 ust. 2 pkt 2, 5, 7 i 8, § 94 ust. 2 pkt 2, 5, 7 i 8, § 20, § 12 ust. 1 pkt 3, i tak:

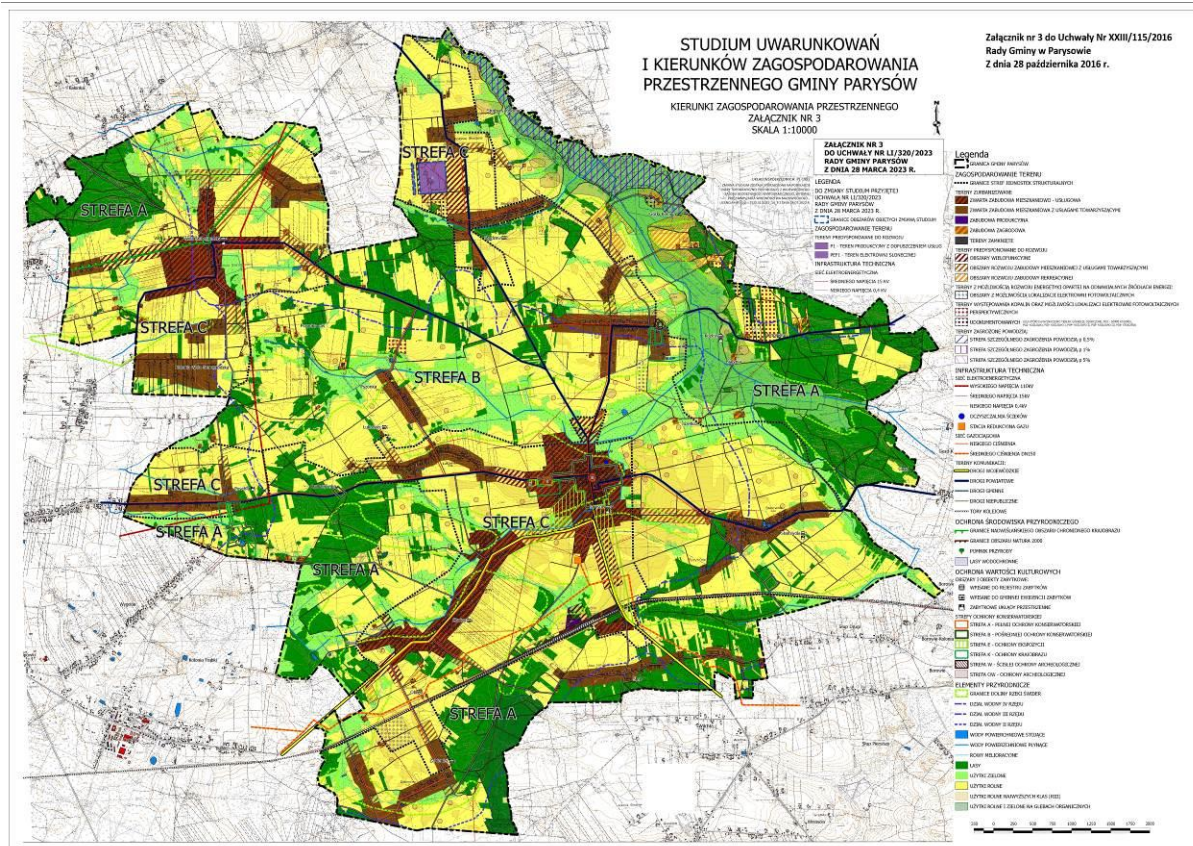
- 1) § 12 ust. 1 pkt 3 otrzymuje brzmienie:
„3) strefa K – ochrony krajobrazu, w granicach której ustala się zachowanie istniejącego drzewostanu, jednocześnie zakazuje się lokalizacji zwartych nasadzeń wysoką roślinnością”;
- 2) § 16 ust. 5 pkt 4 otrzymuje brzmienie:
„4) stosowanie indywidualnych lub lokalnych urządzeń infrastruktury, w tym m.in. przydomowych oczyszczalni ścieków, we wszystkich terenach przeznaczonych do zainwestowania, z zastrzeżeniem pkt 4a;
4a) w obszarach szczególnego zagrożenia powodzią zagospodarowanie zgodnie z przepisami odrębnymi”;
- 3) § 20 otrzymuje brzmienie:
„§ 20. Dla terenów w granicach planu ustala się:
1) Powiązanie z zewnętrznym układem komunikacyjnym poprzez układ położonych w graniach opracowania oraz przyległych do granic opracowania dróg publicznych lub wewnętrznych;
2) obsługę komunikacyjną poprzez układ:
a) dróg publicznych oznaczonych na rysunku planu symbolami:
– KUG - drogi (ulice) klasy głównej,
– KUZ - drogi klasy zbiorczej,
– KUL - drogi klasy lokalnej,
– KUD - drogi klasy dojazdowej;
b) dróg wewnętrznych oznaczonych na rysunku planu symbolem KDw oraz innych dróg nieoznaczonych na rysunku planu”;
- 4) uchyla się § 23 ust. 3 pkt 2, 5, 7 i 8;
- 5) uchyla się § 40 ust. 2 pkt 2, 5, 7 i 8;
- 6) uchyla się § 47 ust. 2 pkt 2, 5, 7 i 8;
- 7) uchyla się § 51 ust. 2 pkt 2, 5, 7 i 8;
- 8) uchyla się § 58 ust. 2 pkt 2, 5, 7 i 8;
- 9) uchyla się § 63 ust. 2 pkt 2, 5, 7 i 8;
- 10) uchyla się § 67 ust. 2 pkt 2, 5, 7 i 8;
- 11) uchyla się § 79 ust. 2 pkt 2, 5, 7 i 8;
- 12) uchyla się § 88 ust. 2 pkt 2, 5, 7 i 8;
- 13) uchyla się § 94 ust. 2 pkt 2, 5, 7 i 8.

Rysunek planu nie podlega zmianie.

Powiązania z innymi dokumentami

Obszar stanowiący przedmiot zmiany planu objęty jest ustaleniami obowiązującego Studium uwarunkowań i kierunków zagospodarowania przestrzennego gminy Parysów, przyjętego uchwałą Nr XXIII/115/2016 Rady Gminy w Parysowie z dnia 28 października 2016 r. i zmienionego uchwałą Nr LI/320/2023 Rady Gminy Parysów z dnia 28 marca 2023 r.

Rysunek 3. Studium uwarunkowań i kierunków zagospodarowania przestrzennego gminy Parysów



Zmiana planu w zakresie ustaleń tekstowych nie będzie miała wpływu na przeznaczenia terenów. Ustalenia planu nie będą naruszać ustaleń obowiązującego Studium. Rozwiązania projektowe przewidywane dla przedmiotowej zmiany miejscowego planu zagospodarowania przestrzennego będą zgodne z ustaleniami Studium uwarunkowań i kierunków zagospodarowania przestrzennego gminy Parysów obowiązującymi w dniu uchwalania przedmiotowej zmiany planu.

3 Metody zastosowane przy sporządzaniu prognozy

Prognozę sporządzono na podstawie rozpoznania terenowego uwarunkowań ekofizjograficznych i walorów krajobrazowych, identyfikacji potencjalnych zagrożeń i uciążliwości. Analizowano dostępne opracowania planistyczne i dokumentacyjne na poziomie gminy, powiatu, województwa i kraju oraz oceny realizacji obowiązków prawnych i skuteczności rozwiązań chroniących środowisko przed nadmierną eksploatacją zasobów oraz wprowadzaniem zanieczyszczeń antropogenicznych do środowiska.

4 Charakterystyka środowiska przyrodniczego, stanu zasobów, odporności środowiska i istniejących problemów

4.1 Uwarunkowania przyrodnicze i zagospodarowanie terenów

Informacje ogólne

Gmina Parysów jest gminą wiejską, położoną we wschodniej części województwa mazowieckiego. Administracyjnie gmina przynależy do powiatu garwolińskiego i graniczy z gminami: Siennica, Latowicz, Borowie, Garwolin i Pilawa.

Zmiana miejscowego planu zagospodarowania przestrzennego obejmuje całą gminę Parysów

z wyłączeniem działek ewidencyjnych nr:

- 367, 369, 370, 371/1, 371/3, 371/4, 372/3, 372/5, 372/6, 372/7 i 373 w miejscowości Stodzew;
- 141/3, 141/4 w miejscowości Wola Starogrodzka;
- 406/1, 406/2, 406/3, 406/4, 407 w miejscowości Kozłów;
- 166/1 (część działki), 260/2 (część działki), 191/5, 191/8, 191/9 (część działki) w miejscowości Poschta;
- 324/1, 324/2 w miejscowości Parysów;
- 50, 51, 53 w miejscowości Choiny;
- 67 (część działki), 69 (część działki), 71 (część działki), 73 (część działki), 75 (część działki), 77 (część działki), 79 (część działki), 81 (część działki), 83 (część działki), 85 (część działki), 1777/1, 1777/2, 1777/3 (część działki), 1777/7 (część działki), 1777/4, 1777/5, 1777/6 (część działki), 89 (część działki), 91 (część działki), 93/1 (część działki), 93/2 (część działki), 95 (część działki), 97 (część działki), 99 (część działki), 101 (część działki), 103/3 (część działki), 103/4 (część działki), 103/2 (część działki) w miejscowości Starowola.

W analizowanym obszarze znajdują się zabudowania miejscowości w gminie Parysów oraz grunty rolne i leśne wraz z przylegającymi do nich drogami.

Rysunek 4. Obszar objęty zmianą miejscowego planu zagospodarowania przestrzennego gminy Parysów
(źródło: opracowanie własne na podstawie ortofotomapy)



Położenie geograficzne, rzeźba terenu i geologia

Zgodnie z podziałem fizycznogeograficznym Polski praktycznie cała część gminy Parysów położona jest w mezoregionie Równina Garwolińska (318.79), skrajne fragmenty w północno-wschodniej części położone są

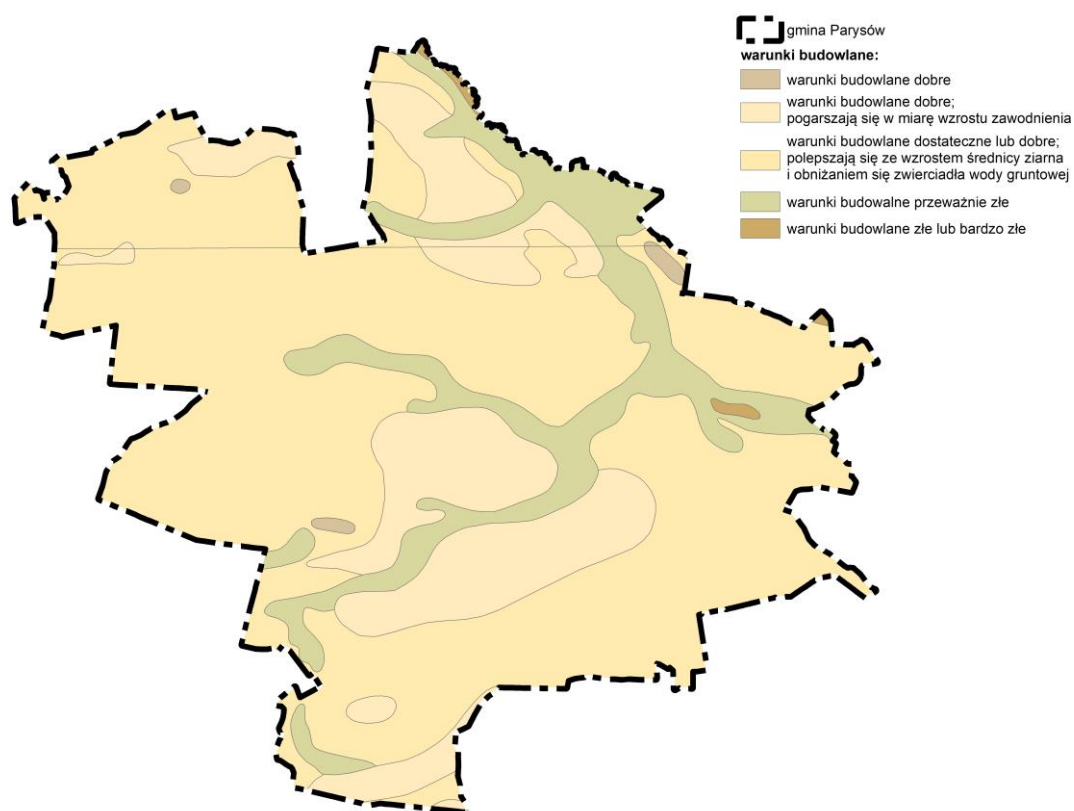
w granicach mezoregionu Wysoczyzna Kałuszyńska (318.92).

Równina Garwolińska¹ (318.79) ma charakter równiny denudacyjnej zbudowanej z utworów piaszczysto-gliniastych. W północnej części dominują piaski rzeczne i eoliczne, natomiast w centralnej i południowej gliny polodowcowe. W obniżeniach terenu oraz dolinach rzecznych występują utwory torfowe. Na obszarze mezoregionu dominują gleby brunatne wykształcone na piaskach gliniastych i glinach zwałowych. We wschodniej części, na wyższych terasach Wisły, występują również gleby rdzawe, a w dolinach rzek mady właściwe i brunatne oraz gleby gruntowo-glejowe i murszowe. Największymi ciekami przepływającymi przez mezoregion są Świder i Wilga.

Wysoczyzna Kałuszyńska¹ (318.92) obejmuje „warciański” (z okresu działalności lądolodu Warty zlodowacenia środkowopolskiego) garb polodowcowy (na wysokości 110–223 m n.p.m.) z szeroko rozprzestrzenioną gliną zwałową i punktowo występującymi osadami marginalnymi (m.in. żwirami i głazami moren czołowych). Rozczłonkują go niewielkie, rozchodzące się promieniście dolinki rzeczne, m.in.: Mieni i Piasecznej – dopływów Świdra, Czarnej uchodzącej do Kanatu Żerańskiego, Rządzy uchodzącej do Jeziora Zegrzyńskiego i Osownicy – dopływu Liwca. Ich dna budują głównie „młode” (holocen) osady aluwialne i biogeniczne (piaski, mułki, torfy).

Na obszarze gminy Parysów przeważają korzystne warunki geologiczno-inżynierskie dla posadowienia zabudowy, co związane jest z występowaniem gruntów piaszczysto-żwirowych akumulacji wodnolodowcowej i lodowcowej oraz glin zwałowych. Niekorzystnymi warunkami budowlanymi charakteryzują się doliny rzeczne (rzeka Świder, Rudnia oraz jej dopływy), zbudowane z gruntów piaszczysto-madowych.

Rysunek 5. Warunki budowlane na terenie gminy Parysów (źródło: opracowanie własne na podstawie Przeglądowa mapa geologiczno-inżynierska Polski w skali 1:300 000, PIG-PIB)



¹ Richling A., Solon J., Macias A., Balon J., Borzyszkowski J., Kistowski M. (red.) 2021. Regionalna geografia fizyczna Polski. Bogucki Wyd. Naukowe, Poznań.

Surowce mineralne

Surowce mineralne występujące na terenie gminy to kruszywa naturalne reprezentowane przez piaski. Zgodnie z danymi Państwowego Instytutu Geologicznego – Państwowy Instytut Badawczy (PIG-PIB) na terenie gminy Parysów występuje osiem udokumentowanych złóż kopalin – Choiny, Górki Kolonia, Kozłów, Kozłów I, Kozłów II, Kozłów III, Stodzew, Wola Starogrodzka.

Tabela 1. Udokumentowane zasoby złóż na terenie gminy Parysów (źródło: opracowanie własne na podstawie Systemu Gospodarki i Ochrony Bogactw Mineralnych Polski – MIDAS, PIG-PIB)

nazwa złoża	nr MIDAS	stan zagospodarowania	rodzaj utworów budujących złoża	obszar i teren górniczy
Choiny	KN 18961	złoża zagospodarowane	piaski	Choiny
Górki Kolonia	KN 9449	złoża zagospodarowane	piaski	Górki Kolonia
Kozłów	KN 10194	eksploatacja złoża zaniechana	piaski	-
Kozłów I	KN 10618	złoża zagospodarowane	piaski	Kozłów I
Kozłów II	KN 11722	złoża zagospodarowane	piaski	Kozłów II
Kozłów III	KN 14240	złoża zagospodarowane	piaski	Kozłów III
Stodzew	KN14525	złoża zagospodarowane	piaski	Stodzew A
Wola Starogrodzka	KN 19656	złoża zagospodarowane	piaski	Wola Starogrodzka

Gleby

Na obszarze gminy Parysów przeważają gleby kompleksu żytńskiego bardzo słabego, które stanowią ponad 28% wszystkich gruntów gminy, ponad 26% stanowią gleby kompleksu żytńskiego dobrego, a 20% żytńskiego dobrego. Również przydatność rolnicza trwałych użytków zielonych jest niska. Udział kompleksu średniego wynosi 41%, a słabego 59%.

Struktura bonitacyjna wskazuje na niską jakość gleb w gminie. Nie występują w ogóle gleby klas I i II, a gleby klas III stanowią zaledwie 7,6% użytków rolnych. Przeważają gleby klas IV i V, które stanowią łącznie 73% wszystkich gleb. Lepsze gleby kompleksu żytńskiego bardzo dobrego występują na wschód i na zachód od miejscowości Parysów, natomiast zdecydowanie gorsze są w północnej części gminy.

Hydrologia i hydrogeologia

Gmina Parysów położona jest w dorzeczu Wisły, w zlewni rzeki Świder. Rzeka Świder przepływa wzdłuż północno-wschodniej granicy gminy i na jej terenie ma charakter cieku uregulowanego. Dopływy I-rzędu rzeki Świder na terenie gminy stanowią rzeki Rudnia oraz Struga. Rudnia przepływa z południowego wschodu na północny-wschód i na terenie gminy również została uregulowana. Liczne dopływy Rudni odwadniają północną, centralną oraz południową część gminy. Północno-zachodnia część gminy odwadniana jest przez rzekę Strugę, która swój początek bierze w Woli Starogrodzkiej, oraz jej dopływy.

Na obszarze gminy znajduje się również kilka zbiorników wody stałej, zarówno pochodzenia naturalnego jak i antropogenicznego.

W granicach gminy Parysów wyodrębnia się dwa użytkowe poziomy wodonośne, które związane są z występowaniem osadów czwartorzędowych oraz trzeciorzędowych.

W obrębie czwartorzędowego poziomu wodonośnego² występuje kilka poziomów wodonośnych o zróżnicowanym zasięgu przestrzennym i stopniu odizolowania wkładkami utworów słabo przepuszczalnych. Poziomy wodonośne występują w piaszczystych i piaszczysto-żwirowych osadach akumulacji rzecznej i wodnolodowcowej poszczególnych faz zlodowaceń i okresów interglacjalnych. Zasilanie w wodę piętra czwartorzędowego odbywa się poprzez infiltrację opadów atmosferycznych. Wody głównego poziomu

² Objasnienia do Mapy Hydrogeologicznej Polski w skali 1: 50 000, arkusz Garwolin (599), PIG-PIB 2002

użytkowego występują zwykle pod ciśnieniem. Powierzchnia piezometryczna zwierciadła wód podziemnych jest współkształtna do morfologii terenu.

Występowanie trzeciorzędowego poziomu wodonośnego³ w utworach pliocenu stwierdzono w Woli Starogrodzkiej. Tworzą go piaski drobnoziarniste, rzadziej średnioziarniste, wykształcone w postaci przewarstwień w łażach lub soczewek. Poziom ten nie ma charakteru ciągłego, a ograniczony jest do elewacji stropu trzeciorzędu.

Główne Zbiorniki Wód Podziemnych

Główne Zbiorniki Wód Podziemnych (GZWP) to wydzielone szczególnie cenne i zasobne struktury wodonośne, wytypowane jako wymagające ochrony obszary, spełniające określone wymagania ilościowe i jakościowe oraz stanowiące istotne w skali kraju rezerwuary dla zaopatrzenia ludności w wodę.

Gmina Parysów położona jest w granicach dwóch nieudokumentowanych głównych zbiorników wód podziemnych: GZWP nr 215 Subniecka warszawska i GZWP nr 2151 (pierwotnie: 215A) Subniecka warszawska (część centralna). Zbiorniki te nie mają opracowanej dokumentacji hydrogeologicznej ani wyznaczonych obszarów ochronnych, a więc zasoby GZWP podlegają ochronie prawnej na tych samych zasadach, co wszystkie wody podziemne.

Warunki klimatyczne

Gmina Parysów leży w obrębie regionu klimatycznego mazowiecko-podlaskiego. Średnia temperatura roczna wynosi 7,8–8,1°C, średnia temperatura półrocza zimowego waha się od 0,5 do 1,0°C, zaś półrocza letniego wynosi około 14,5°C. Średni opad roczny wynosi 550 mm. Pokrywa śnieżna zalega około 70 dni. Przeważa cyrkulacja powietrza z sektora zachodniego⁴.

Powiązania przyrodnicze

W ramach koncepcji korytarzy ekologicznych łączących sieć obszarów Natura 2000, opracowanej przez zespół Polskiej Akademii Nauk pod przewodnictwem Jędrzejewskiego, wyznaczono spójną sieć, obejmującą zarówno wszystkie ważne obszary przyrodnicze (obszary węzłowe), jak i korytarze ekologiczne łączące je w ekologiczną całość. Korytarze wskazano przy uwzględnieniu łączności pomiędzy różnymi elementami siedliska przyrodniczego, a także dróg migracji zwierząt – posłużono się dostępnymi danymi o przemieszczaniu się dużych ssaków kopytnych (sarna, jeleń, dzik, łoś) i drapieżnych (niedźwiedź, wilk, ryś). Wyróżniono 7 korytarzy głównych, z czego na terenie gminy Parysów występują obszary znajdujące się w zasięgu:

- Korytarza Północnego-Centralnego (KPnC).

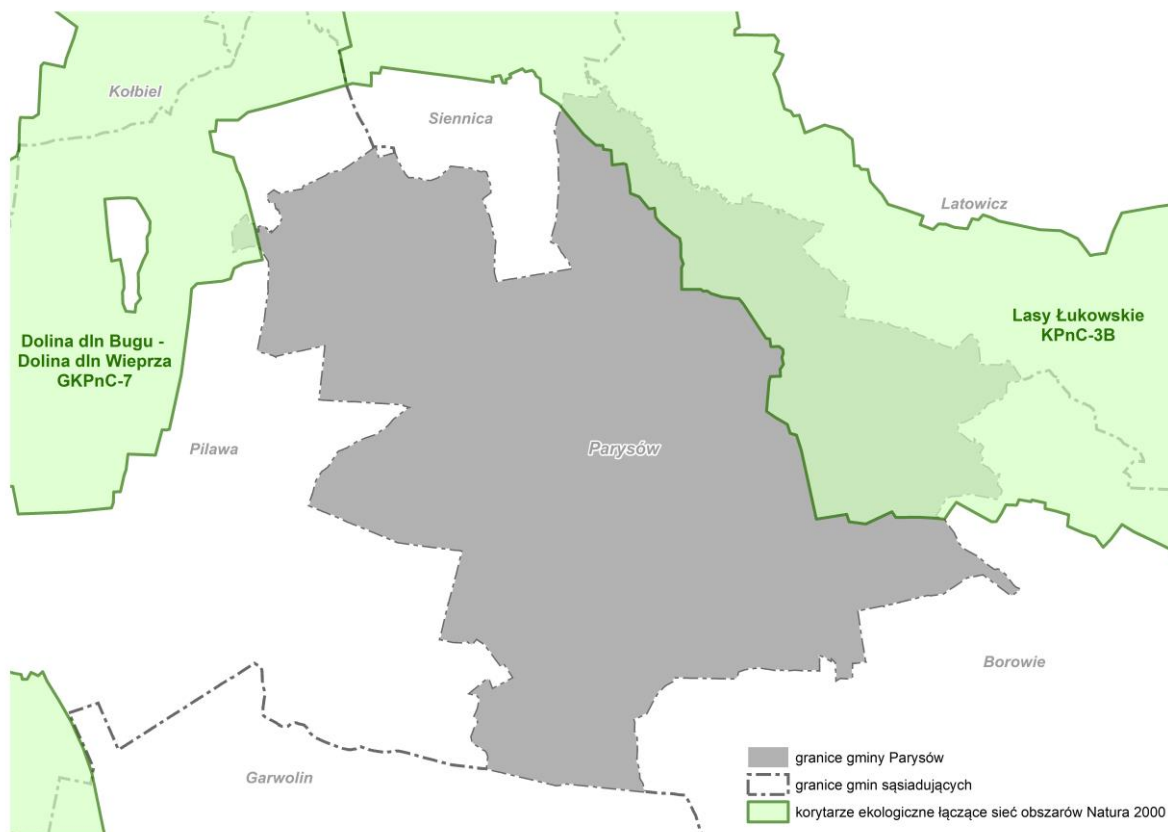
Korytarz Północno-Centralny (KPnC) rozpoczyna się w Puszczy Białowieskiej, przechodzi przez Lasy Mielnickie, dolinę Bugu, Puszcze Białą, gdzie rozdziela się na dwa główne odgałęzienia – jedno prowadzi do Lasów Włocławskich poprzez Puszcze Kurpiowską i Górznieńsko-Lidzbarski Park Krajobrazowy, a drugie dochodzi do Lasów Włocławskich poprzez Puszcze Kampinoską i dolinę Wisły, skąd przez Puszcze Bydgoską, Lasy Sarbskie, Puszcze Notecką i Lasy Lubuskie dochodzi do Parku Narodowego Ujście Warty.

Przez wschodnią część gminy Parysów przebiega korytarz ekologiczny Lasy Łukowskie (KPnC-3B), ponadto niewielka część gminy w zachodniej części położona jest w zasięgu korytarza ekologicznego Dolina Dolnego Bugu – Dolina Dolnego Wieprza (GKPnC-7). Ww. korytarze są częścią Korytarza Północno-Centralnego.

³ Objaśnienia do Mapy Hydrogeologicznej Polski w skali 1: 50 000, arkusz Cegłów (562), PIG-PIB 1998

⁴ Objaśnienia do Mapy Geośrodowiskowej Polski, skala 1:50 000, arkusz Cegłów (562), PIG-PIB 2009

Rysunek 6. Położenie gminy Parysów względem sieci korytarzy ekologicznych (źródło: Jędrzejewski W., Nowak S., Stachura K., Skierczyński M., Mysłajek R. W., Niedziałkowski K., Jędrzejewska B., Wójcik J. M., Zalewska H., Pilot M., Górny M., Kurek R.T., Ślusarczyk R. Projekt korytarzy ekologicznych łączących Europejską Sieć Natura 2000 w Polsce. Zakład Badania Ssaków PAN, Białowieża 2011)

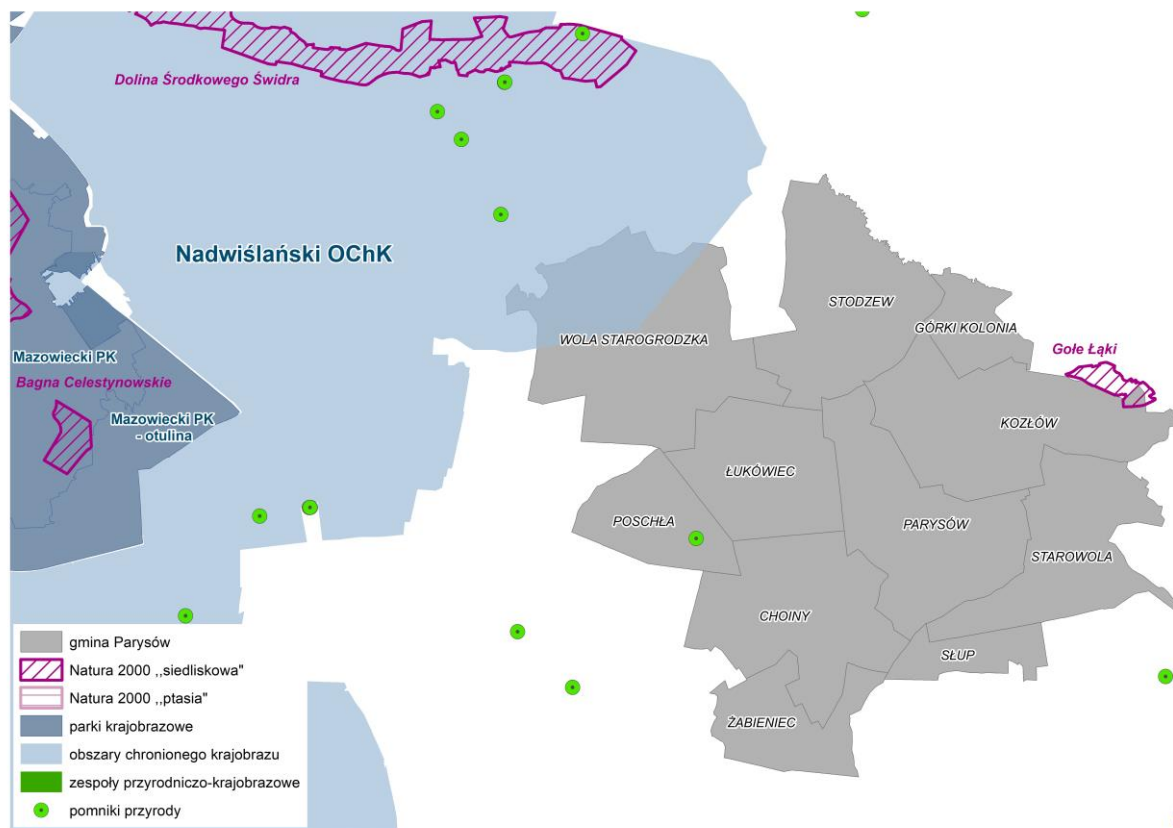


4.2 Obszary chronione

W granicach gminy Parysów występują następujące formy ochrony przyrody:

- Nadwiślański Obszar Chronionego Krajobrazu;
- obszar Natura 2000 Specjalny Obszar Ochrony Siedlisk Gołęzi PLH140027;
- pomnik przyrody.

Rysunek 7. Położenie gminy Parysów względem form ochrony przyrody (źródło: opracowanie własne na podstawie danych GDOŚ)



Nadwiślański Obszar Chronionego Krajobrazu

Nadwiślański Obszar Chronionego Krajobrazu utworzono na mocy uchwały Nr XVII/99/86 WRN w Siedlcach z dnia 28 października 1986 r. w sprawie obszarów chronionego krajobrazu (Dz. Urz. z 1986 r. Nr 11, poz. 130; zm. Dz. Urz. z 1990 r. Nr 13, poz. 221, Dz. Urz. z 1991 r. Nr 7, poz. 182, Dz. Urz. z 1993 r. Nr 8, poz. 166). Obejmuje on Dolinę Środkowej Wisły oraz przylegającą do niej zachodnią część Równiny Garwolińskiej. Jego powierzchnia wynosi 70 070 ha, do której należą rezerваты przyrody "Świder", "Wólczańska Góra" i "Rogalec" oraz 82 pomniki przyrody. Jest to teren o dosyć urozmaiconej rzeźbie, przecięty dolinami rzek Świder, Wilga, Okrzejka i in. Krajobraz ma charakter rolniczy i leśny.

Obecnie dla OChK obowiązuje uchwała Nr 141/23 Sejmiku Województwa Mazowieckiego z dnia 11 lipca 2023 r. w sprawie Nadwiślańskiego Obszaru Chronionego Krajobrazu położonego na terenie powiatów garwolińskiego, mińskiego i otwockiego (Dz. Urz. Województwa Mazowieckiego z 2023 r., poz. 8531), zgodnie z którą na terenie obszaru zakazuje się:

1. realizacji przedsięwzięć mogących znacząco oddziaływać na środowisko w rozumieniu przepisów ustawy z dnia 3 października 2008 r. o udostępnianiu informacji o środowisku i jego ochronie, udziale społeczeństwa w ochronie środowiska oraz o ocenach oddziaływania na środowisko;
2. likwidowania i niszczenia zadrzewień śródpolnych, przydrożnych i nadwodnych, jeżeli nie wynikają one z potrzeby ochrony przeciwpowodziowej i zapewnienia bezpieczeństwa ruchu drogowego lub wodnego lub budowy, odbudowy, utrzymania, remontów lub naprawy urządzeń wodnych;
3. wydobywania do celów gospodarczych skał, w tym torfu, oraz skamieniałości, w tym kopalnych szczątków roślin i zwierząt, a także minerałów i bursztynu;
4. wykonywania prac ziemnych trwale zniekształcających rzeźbę terenu, z wyjątkiem prac związanych z zabezpieczeniem przeciwsztormowym, przeciwpowodziowym lub przeciwosuwiskowym lub utrzymaniem, budową, odbudową, naprawą lub remontem urządzeń

wodnych;

5. dokonywania zmian stosunków wodnych, jeżeli służą innym celom niż ochrona przyrody lub zrównoważone wykorzystanie użytków rolnych i leśnych oraz racjonalna gospodarka wodna lub rybacka;
6. likwidowania naturalnych zbiorników wodnych, starorzeczy i obszarów wodno-błotnych;
7. budowania nowych obiektów budowlanych w pasie szerokości 100 m od rzeki Wisły i w obszarze Natura 2000, na pozostałym terenie w pasie szerokości 50 m od:
 - a) linii brzegów rzek, jezior i innych naturalnych zbiorników wodnych,
 - b) zasięgu lustra wody w sztucznych zbiornikach wodnych usytuowanych na wodach płynących przy normalnym poziomie piętrzenia określonym w pozwoleniu wodnoprawnym, o którym mowa w art. 389 pkt 1 ustawy z dnia 20 lipca 2017 r. – Prawo wodne
 - z wyjątkiem urządzeń wodnych oraz obiektów służących prowadzeniu racjonalnej gospodarki rolnej, leśnej lub rybackiej.

Zakaz, o którym mowa w pkt 1, nie dotyczy przedsięwzięć służących obsłudze ruchu komunikacyjnego, turystyce oraz przedsięwzięć bezpośrednio związanych z rolnictwem, przemysłem spożywczym.

Zakaz, o którym mowa w pkt 2, nie dotyczy:

- tworzących zadrzewienia śródpolne drzew, których obwód pnia na wysokości 130 cm nie przekracza 30 cm - których usunięcie jest konieczne w celu przywrócenia gruntów nieużytkowanych do użytkowania rolniczego;
- drzew i krzewów, które obumarty lub nie rokują szansy na przeżycie (w tym złomów i wywrotów), które zagrażają bezpieczeństwu ludzi i mienia;
- zadrzewień śródpolnych i przydrożnych na obszarach przeznaczonych pod zabudowę w obowiązujących w dniu wejścia w życie niniejszej uchwały miejscowych planach zagospodarowania przestrzennego.

Zakaz, o którym mowa w pkt 3, nie dotyczy wydobywania piasku i żwiru na powierzchni nieprzekraczającej 2 ha przy przewidywanym rocznym wydobyciu nieprzekraczającym 20 000 m³, jeżeli działalność będzie prowadzona bez użycia materiałów wybuchowych - zgodnie z ustawą z dnia 9 czerwca 2011 r. – Prawo geologiczne i górnicze.

Zakaz, o którym mowa w pkt 7, nie dotyczy obszarów przeznaczonych pod zabudowę w obowiązujących w dniu wejścia w życie niniejszej uchwały miejscowych planach zagospodarowania przestrzennego.

Specjalny Obszar Ochrony Siedlisk Gołe Łąki PLH140027⁵

Ostoja obejmuje bezodpływową zatorfioną nieckę terenu otoczoną pasmami zwymierzeń porośniętych głównie przez bory sosnowe. Cechuje ją silne podtopienie. Średnia miąższość torfu wynosi 90 cm. Obszar położony jest w wododziale pomiędzy dolinami rzek Świder i Rudni, w znacznej odległości od okolicznych miejscowości i jest bardzo rzadko penetrowany. Lokalny krajobraz na przestrzeni ok. 10 km² oprócz borów sosnowych, tworzy mozaikę rozległych łąk w dolinach rzek.

Znajduje się tu jeden z najlepiej zachowanych i bardzo rzadko reprezentowanych w regionie obszarów torfowiskowych. Dominuje tu roślinność torfowisk mszysto-turzycowych i mszarów z klasy *Scheuchzeria-Caricetea Nigrze*. Okrajki torfowiska porastają różne fazy rozwojowe borów bagiennych *Vaccinio uliginosi-Pinetum*. W części wschodniej i zachodniej obszaru znajdują się dwa doły potorfowe wypełnione wodą. Porasta je roślinność wodna z klasy *Potametea* oraz szuwały, z których na uwagę zasługują płyty szuwaru trzciniowego *Phragmitetum australis* przyjmujące stopniowo postać mechowisk. W przeszłości zasoby odłożonego torfu były eksploatowane o czym świadczą występujące tu doły potorfowe, które uległy zarośnięciu przez pło mszarne. Oddzielone są one od siebie tzw. grzędami, na których obficie rośnie bagno zwyczajne *Ledum palustre*. Znaczna

⁵ Standardowy formularz danych

część krzewinek nierzadko osiąga wysokość ponad 1,5 m i średnicę ok. 2 m.

Pomnik przyrody

Na terenie gminy Parysów znajduje się jeden pomnik przyrody, tj. sosna zwyczajna *Pinus sylvestris*⁶, która rośnie samotnie w polu w odległości 300 m od drogi asfaltowej prowadzącej z Parysowa do Poschły przez Łukówiec.

4.3 Jakość środowiska

Powietrze atmosferyczne

Jakość powietrza atmosferycznego, ilość i rodzaj emitowanych do niego zanieczyszczeń, wpływa na stan wszystkich komponentów środowiska, które bezpośrednio decydują o warunkach życia ludzi, zwierząt oraz roślin. Zanieczyszczenia pochodzą z wielu źródeł, wyróżnia się różne kategorie źródeł emisji: punktowe, liniowe oraz powierzchniowe.

Zgodnie z ustawą z dnia 27 kwietnia 2001 r. Prawo ochrony środowiska oceny stanu powietrza dokonywane są w ramach państwowego monitoringu środowiska. Oceny dokonuje się w strefach, w tym w aglomeracjach. Na terenie województwa mazowieckiego wydzielone zostały 4 strefy, gmina Parysów zalicza się do strefy mazowieckiej.

Tabela 2. Wynikowe klasy strefy mazowieckiej dla poszczególnych zanieczyszczeń, uzyskane w ocenie rocznej dokonanej z uwzględnieniem kryteriów ustanowionych pod kątem ochrony zdrowia i roślin (źródło: Roczna ocena jakości powietrza w województwie mazowieckim – raport wojewódzki za rok 2023. GIOŚ Warszawa, 2024)

	symbol klasy dla poszczególnych zanieczyszczeń										
	NO ₂ ⁷	SO ₂	CO	PM10	PM2,5	B(a)P	As	Cd	Ni	Pb	O ₃
ze względu na ochronę zdrowia ludzi	A	A	A	A	A/A1	A	A	A	A	A	A/D2
ze względu na ochronę roślin	A	A	- ⁸	-	-	-	-	-	-	-	A/D2

gdzie:

klasa A – stężenia zanieczyszczeń na terenie strefy nie przekraczają poziomów dopuszczalnych i poziomów docelowych;

klasa A1 – stężenia pyłu PM2,5 nie przekraczają poziomu dopuszczalnego dla II fazy;

klasa D2 – stężenia ozonu przekraczają poziom celu długoterminowego.

Klasyfikacji strefy dokonano na podstawie pomiarów wykonanych w ramach Państwowego Monitoringu Środowiska w 2023 roku. Na obszarze strefy mazowieckiej nie wykazano obszarów przekroczeń poziomów dopuszczalnych oraz poziomów docelowych ze względu na ochronę zdrowia ludzi oraz ochronę roślin. Wykazano natomiast obszary przekroczeń poziomu celu długoterminowego ozonu – klasa D2. W sezonie letnim rejestrowany był wzrost stężeń ozonu, spowodowany obecnością w atmosferze jego prekursorów oraz, w dużej mierze, warunkami meteorologicznymi.

W ostatnim dziesięcioleciu można zauważyć stopniową poprawę jakości powietrza zwłaszcza w odniesieniu do zanieczyszczeń pyłowych. Poprawa jakości powietrza w roku 2023 jest wypadkową działań na rzecz ochrony powietrza wynikających m.in. z realizacji programu ochrony powietrza (POP) dla województwa mazowieckiego i uchwały antysmogowej oraz bardzo korzystnych warunków meteorologicznych. Ciepłe, w porównaniu do wielolecia, miesiące zimowe skutkowały mniejszymi emisjami zanieczyszczeń do powietrza, zwłaszcza z indywidualnych źródeł grzewczych. Jednocześnie, wystąpienie w miesiącach zimowych (styczeń-luty oraz grudzień) opadów przewyższających normy wieloletnie oraz częstsze występowanie okresów wietrznych, skutkowało niższymi niż w latach wcześniejszych stężeniami zanieczyszczeń.

⁶ uchwała Nr IX/50/99 Rady Gminy w Parysowie z dnia 13.08.1999 r. w sprawie uznania drzewa za pomnik przyrody

⁷ dla roślin NO_x

⁸ nie przeprowadzono klasyfikacji

Wody powierzchniowe

Jakość wód powierzchniowych zależy jest od wielu czynników naturalnych i antropogenicznych. Czystość i jakość wód determinują: budowa geologiczna zlewni, klimat, typ gleb występujących w sąsiedztwie cieków, a także urbanizacja, uprzemysłowienie i rolnictwo. Istotny wpływ na zanieczyszczenie wód ma ilość pobieranej wody oraz odprowadzanie ścieków bytowo-gospodarczych i przemysłowych, a także ingerencja w budowę koryta rzeki.

Celem monitoringu wód powierzchniowych, zgodnie z art. 349 ust.1. pkt 1 ustawy Prawo wodne, jest pozyskanie informacji o stanie wód powierzchniowych na potrzeby planowania w gospodarowaniu wodami oraz oceny osiągnięcia celów środowiskowych.

Jednolitą częścią wód powierzchniowych jest oddzielny i znaczący element wód powierzchniowych: jezioro, sztuczny zbiornik wodny, ciek a także fragment morskich wód wewnętrznych itp. Większe cieki dzielone są na mniejsze odcinki stanowiące JCWP.

Gmina Parysów położona jest w zasięgu pięciu jednolitych części wód powierzchniowych:

- Dopływ spod Borowia RW200010253649;
- Rudnia RW20001025649;
- Struga RW200010256729;
- Wilga od Dopływu z Brzegów do ujścia RW200011253699;
- Świder od Świdra Wschodniego do ujścia RW2000112569;

przy czym monitoringiem prowadzonym przez GIOŚ w latach 2014-2019 objęte były jedynie dwie z ww. JCWP (tabela 3), natomiast stan pozostałych został oceniony na podstawie analiz eksperckich.

Tabela 3. Ocena stanu na podstawie oceny stanu GIOŚ 2014-2019 i oceny eksperckiej (źródło: Plan gospodarowania wodami na obszarze dorzecza Wisły, 2022 r.)

nazwa JCWP (kod)	stan/potencjał ekologiczny	wskaźniki determinujące potencjał ekologiczny	stan chemiczny	wskaźniki determinujące stan chemiczny	stan ogólny
Dopływ spod Borowia RW200010253649	nie można dokonać oceny stanu/potencjału (brak badań biologicznych w JCWP)	azot ogólny; nie dotyczy	stan chemiczny poniżej dobrego	nikiel, ołów; nie dotyczy	zły stan wód
Rudnia RW20001025649	nie można dokonać oceny stanu/potencjału (brak badań biologicznych w JCWP)	nie dotyczy; makrofity, bezkręgowce, ichtiofauna	stan chemiczny dobry	nie dotyczy	brak danych
Struga RW200010256729	nie można dokonać oceny stanu/potencjału (brak badań biologicznych w JCWP)	nie dotyczy	stan chemiczny dobry	nie dotyczy	brak danych
Wilga od Dopływu z Brzegów do ujścia RW200011253699	słaby stan ekologiczny	BZT5, fosfor fosforanowy (V); fitobentos, ichtiofauna	stan chemiczny poniżej dobrego	benzo(a)piren, fluoranten; benzo(a)piren	zły stan wód

Świder od Świdra Wschodniego do ujścia RW2000112569	umiarkowany stan ekologiczny	nie dotyczy; makrofity, ichtiofauna	stan chemiczny poniżej dobrego	benzo(a)piren, benzo(b)fluoranten, benzo(g,h,i)perylene, fluoranten; bromowane difenyletery	zły stan wód
---	---------------------------------	---	---	--	-----------------

Poniżej przedstawiono charakterystykę ww. JCWP na podstawie *Planu gospodarowania wodami na obszarze dorzecza Wisły (2022 r.)*.

Tabela 4. Charakterystyka JCWP (źródło: Plan gospodarowania wodami na obszarze dorzecza Wisły, 2022 r.)

numer i nazwa JCWP	Dopływ spod Borowia RW200010253649	Rudnia RW20001025649	Struga RW200010256729	Wilga od Dopływu z Brzegów do ujścia RW200011253699	Świder od Świdra Wschodniego do ujścia RW2000112569
stan	zły stan wód	brak danych	brak danych	zły stan wód	zły stan wód
presje determinujące stan wód	<p>presje troficzne – nawożenie i depozycja oraz źródła przemysłowe oraz źródła bytowe i komunalne (punktowe i rozproszone)</p> <p>presje hydromorfologiczne – prostowanie koryta - rzeki główne i rzeki pozostałe</p> <p>presje chemiczne – rozproszone - rozwój obszarów zurbanizowanych: transport, turystyka, odpływ miejski;</p>	<p>presje hydromorfologiczne – budowę piętrzące - rzeki główne i rzeki pozostałe, obiekty mostowe - rzeki główne</p>	<p>presje hydromorfologiczne – prostowanie koryta - rzeki główne, obiekty mostowe - rzeki główne</p>	<p>presje troficzne – nawożenie i depozycja oraz źródła przemysłowe oraz źródła bytowe i komunalne (punktowe i rozproszone)</p> <p>presje hydromorfologiczne – budowę piętrzące - rzeki główne</p> <p>presje chemiczne – rozproszone - rozwój obszarów zurbanizowanych: transport, turystyka, odpływ miejski; punktowe - przemysłowe, komunalne, odcieki ze składowisk, punktowe - przemysłowe, komunalne, odcieki ze składowisk; nieznanne (substancje zakazane)</p>	<p>presje hydromorfologiczne – budowę piętrzące - rzeki główne</p> <p>presje chemiczne – rozproszone - rozwój obszarów zurbanizowanych: transport, turystyka, odpływ miejski; rozproszone - rolnictwo, leśnictwo</p>
cele środowiskowe	<p>umiarkowany stan ekologiczny (złagodzone wskaźniki: [azot ogólny]; pozostałe wskaźniki – II klasa jakości); zapewnienie drożności cieku dla migracji ichtiofauny o ile jest monitorowany wskaźnik diadromiczny D</p> <p>stan chemiczny: dla</p>	<p>dobry stan ekologiczny; zapewnienie drożności cieku dla migracji ichtiofauny o ile jest monitorowany wskaźnik diadromiczny D</p> <p>dobry stan chemiczny</p>	<p>dobry stan ekologiczny; zapewnienie drożności cieku dla migracji ichtiofauny o ile jest monitorowany wskaźnik diadromiczny D</p> <p>dobry stan chemiczny</p>	<p>umiarkowany stan ekologiczny (złagodzone wskaźniki: [IO, EFI+PL/IBI_PL]; pozostałe wskaźniki - II klasa jakości); zapewnienie drożności cieku dla migracji ichtiofauny o ile jest monitorowany wskaźnik diadromiczny D</p> <p>stan chemiczny: dla</p>	<p>dobry stan ekologiczny; zapewnienie drożności cieku dla migracji ichtiofauny o ile jest monitorowany wskaźnik diadromiczny D; zapewnienie drożności cieku według wymagań gatunków chronionych</p> <p>stan chemiczny: dla złagodzonych wskaźników</p>

	złagodzonych wskaźników [otów(w)] poniżej stanu dobrego, dla pozostałych wskaźników - stan dobry			złagodzonych wskaźników [benzo(a)piren(w)] poniżej stanu dobrego, dla pozostałych wskaźników - stan dobry	[benzo(a)piren(w), benzo(g,h,i)perylen(w)] poniżej stanu dobrego, dla pozostałych wskaźników - stan dobry
ocena ryzyka nieosiągnięcia celu środowiskowego	zagrożona	zagrożona	zagrożona	zagrożona	zagrożona
odstępstwa	Tak, dla danej JCWP zostało ustanowione odstępstwo z art. 4 ust. 4 i ust. 5 Ramowej Dyrektywy Wodnej	Tak, dla danej JCWP zostało ustanowione odstępstwo z art. 4 ust. 4 Ramowej Dyrektywy Wodnej	Nie, dla danej JCWP nie zostało ustanowione odstępstwo z art. 4 ust. 4, ust. 5 i ust. 7 Ramowej Dyrektywy Wodnej	Tak, dla danej JCWP zostało ustanowione odstępstwo z art. 4 ust. 4 i ust. 5 Ramowej Dyrektywy Wodnej	Tak, dla danej JCWP zostało ustanowione odstępstwo z art. 4 ust. 4 i ust. 5 Ramowej Dyrektywy Wodnej
Jcw przeznaczone do poboru wody na potrzeby zaopatrzenia ludności w wodę przeznaczoną do spożycia przez ludzi	NIE – JCWP nieprzeznaczona do poboru wody na potrzeby zaopatrzenia ludności w wodę przeznaczoną do spożycia przez ludzi	NIE – JCWP nieprzeznaczona do poboru wody na potrzeby zaopatrzenia ludności w wodę przeznaczoną do spożycia przez ludzi	NIE – JCWP nieprzeznaczona do poboru wody na potrzeby zaopatrzenia ludności w wodę przeznaczoną do spożycia przez ludzi	NIE – JCWP nieprzeznaczona do poboru wody na potrzeby zaopatrzenia ludności w wodę przeznaczoną do spożycia przez ludzi	NIE – JCWP nieprzeznaczona do poboru wody na potrzeby zaopatrzenia ludności w wodę przeznaczoną do spożycia przez ludzi
Jcw przeznaczone do celów rekreacyjnych, w tym kąpieliskowych	NIE - JCWP nieprzeznaczona do celów rekreacyjnych, w tym kąpieliskowych	NIE - JCWP nieprzeznaczona do celów rekreacyjnych, w tym kąpieliskowych	NIE - JCWP nieprzeznaczona do celów rekreacyjnych, w tym kąpieliskowych	NIE - JCWP nieprzeznaczona do celów rekreacyjnych, w tym kąpieliskowych	NIE - JCWP nieprzeznaczona do celów rekreacyjnych, w tym kąpieliskowych
Obszary wyznaczone jako tereny wrażliwe na mocy dyrektywy 91/271/EWG - obszary wrażliwe na eutrofizację wywołaną zanieczyszczeniami pochodzącymi ze źródeł komunalnych rozumianą jako wzbogacanie wód biogenami, w szczególności związkami azotu lub fosforu, powodującymi przyspieszony wzrost glonów oraz wyższych form życia roślinnego, w wyniku którego następują	TAK - cała zlewnia JCWP stanowi obszar wrażliwy na eutrofizację wywołaną zanieczyszczeniami pochodzącymi ze źródeł komunalnych rozumianą jako wzbogacanie wód biogenami, w szczególności związkami azotu lub fosforu, powodującymi przyspieszony wzrost glonów oraz wyższych form życia roślinnego, w wyniku którego następują	TAK - cała zlewnia JCWP stanowi obszar wrażliwy na eutrofizację wywołaną zanieczyszczeniami pochodzącymi ze źródeł komunalnych rozumianą jako wzbogacanie wód biogenami, w szczególności związkami azotu lub fosforu, powodującymi przyspieszony wzrost glonów oraz wyższych form życia roślinnego, w wyniku którego następują	TAK - cała zlewnia JCWP stanowi obszar wrażliwy na eutrofizację wywołaną zanieczyszczeniami pochodzącymi ze źródeł komunalnych rozumianą jako wzbogacanie wód biogenami, w szczególności związkami azotu lub fosforu, powodującymi przyspieszony wzrost glonów oraz wyższych form życia roślinnego, w	TAK - cała zlewnia JCWP stanowi obszar wrażliwy na eutrofizację wywołaną zanieczyszczeniami pochodzącymi ze źródeł komunalnych rozumianą jako wzbogacanie wód biogenami, w szczególności związkami azotu lub fosforu, powodującymi przyspieszony wzrost glonów oraz wyższych form życia roślinnego, w wyniku którego następują	TAK - cała zlewnia JCWP stanowi obszar wrażliwy na eutrofizację wywołaną zanieczyszczeniami pochodzącymi ze źródeł komunalnych rozumianą jako wzbogacanie wód biogenami, w szczególności związkami azotu lub fosforu, powodującymi przyspieszony wzrost glonów oraz wyższych form życia roślinnego, w wyniku którego następują

wyniku którego następują niepożądane zakłócenia biologicznych stosunków w środowisku wodnym oraz pogorszenie jakości tych wód	niepożądane zakłócenia biologicznych stosunków w środowisku wodnym oraz pogorszenie jakości tych wód	niepożądane zakłócenia biologicznych stosunków w środowisku wodnym oraz pogorszenie jakości tych wód	wyniku którego następują niepożądane zakłócenia biologicznych stosunków w środowisku wodnym oraz pogorszenie jakości tych wód	biologicznych stosunków w środowisku wodnym oraz pogorszenie jakości tych wód	stosunków w środowisku wodnym oraz pogorszenie jakości tych wód
Obszary przeznaczone do ochrony siedlisk lub gatunków, dla których utrzymanie lub poprawa stanu jest ważnym czynnikiem w ich ochronie	NIE – na terenie zlewni JCWP nie występują obszary przeznaczone do ochrony siedlisk lub gatunków, dla których utrzymanie lub poprawa stanu jest ważnym czynnikiem w ich ochronie	Nadwiślański Obszar Chronionego Krajobrazu; obszar Natura 2000 Gołe Łąki	rezerwat przyrody Świder; Nadwiślański Obszar Chronionego Krajobrazu; obszar Natura 2000 Dolina Środkowego Świdra	Nadwiślański Obszar Chronionego Krajobrazu; obszar Natura 2000 Dolina Środkowego Świdra	rezerwat przyrody Świder; rezerwat przyrody Wyspy Świdzkie; Mazowiecki Park Krajobrazowy; Miński Obszar Chronionego Krajobrazu; Łukowski Obszar Chronionego Krajobrazu; Nadwiślański Obszar Chronionego Krajobrazu; Warszawski Obszar Chronionego Krajobrazu; Natura 2000 Dolina Środkowej Wisły; Natura 2000 Dolina Środkowego Świdra; obszar Natura 2000 Gołe Łąki
Obszary przeznaczone do ochrony gatunków zwierząt wodnych o znaczeniu gospodarczym	nie występują obszary przeznaczone do ochrony gatunków zwierząt wodnych o znaczeniu gospodarczym	nie występują obszary przeznaczone do ochrony gatunków zwierząt wodnych o znaczeniu gospodarczym	nie występują obszary przeznaczone do ochrony gatunków zwierząt wodnych o znaczeniu gospodarczym	nie występują obszary przeznaczone do ochrony gatunków zwierząt wodnych o znaczeniu gospodarczym	nie występują obszary przeznaczone do ochrony gatunków zwierząt wodnych o znaczeniu gospodarczym

Jakość wód podziemnych

Podstawowymi kierunkami środowiskowymi w odniesieniu do jednolitych części wód podziemnych jest utrzymanie lub poprawa ich jakości w celu zachowania dobrego stanu ilościowego oraz chemicznego.

Jednolite części wód podziemnych (JCWPd) są jednostkami hydrogeologicznymi. Zostały one wyodrębnione na podstawie systemów krążenia wód przypowierzchniowego poziomu wodonośnego. Obszar opracowania położony jest w zasięgu JCWPd nr 66 (kod GW200066). Zgodnie z *Planem gospodarowania wodami na obszarze dorzecza Wisły (2022 r.)* wody JCWPd nr 66 mają dobry stan chemiczny i ilościowy oraz nie są zagrożone nieosiągnięciem celów środowiskowych.

4.4 Istniejące problemy ochrony środowiska istotne z punktu widzenia realizacji projektowanego dokumentu

Zagrożenie osuwiskowe

Zgodnie z definicją Kleczkowskiego osuwisko jest to powtarzająca się skłonność do osuwania się wywołwana warunkami zewnętrznymi lub przyczynami wewnętrznymi. Są to procesy spływania, speływania, osuwania się oraz obrywania i osuwania skał. Ruchy skał odbywają się w postaci osuwania i obrywu.

Na obszarze gminy Parysów zgodnie z danymi Systemu Osłony Przeciwośuwiskowej PIG-PIB nie występują udokumentowane osuwiska ani tereny zagrożone ruchami masowymi.

Zagrożenie powodziowe

Na terenie gminy Parysów zagrożenie powodziowe stanowi rzeka Świder. W zakresie oceny ryzyka powodziowego dla obszaru gminy obowiązują mapy zagrożenia powodziowego (MZP) i mapy ryzyka powodziowego (MRP)⁹. Na MZP wskazano obszary o wysokim prawdopodobieństwie wystąpienia powodzi (Q=10%, tzw. wody dziesięcioletnie), o średnim prawdopodobieństwie wystąpienia powodzi (Q=1%, tzw. wody stuletnie) oraz o niskim prawdopodobieństwie wystąpienia powodzi (Q=0,2%, tzw. wody pięćsetletnie).

Na obszarze szczególnego zagrożenia powodzią od rzeki Świder znajdują się niezabudowane grunty rolne przy północno-wschodniej granicy gminy we wsi Stodzew oraz Górki Kolonia.

Na obszarach szczególnego zagrożenia powodzią, tj. Q=1% i Q=10%, występują ograniczenia dla zagospodarowania terenu, które wymagają uzgodnienia z Wodami Polskimi.

Projekt zmiany planu ustala: w obszarach szczególnego zagrożenia powodzią zagospodarowanie zgodnie z przepisami odrębnymi.

Gospodarka wodno-ściekowa

Na terenie gminy funkcjonuje system zbiorowego zaopatrzenia w wodę. Woda pobierana jest z dwóch ujęć znajdujących się w Parysowie i w Woli Starogrodzkiej. Ujęcie w Parysowie składa się z dwóch studni głębinowych o głębokości 75 m i 70 m, położonych na terenie stacji uzdatniania wody. Wydajność eksploatacyjna studni wynosi 80 m³/h. Studnie te pobierają wodę z warstw czwartorzędowych. Ujęcie w Woli Starogrodzkiej stanowi jedna studnia czwartorzędowa o głębokości 80 m. Wydajność eksploatacyjna studni wynosi 25 m³/h.

Na terenie gminy Parysów funkcjonuje mechaniczno-biologiczna oczyszczalnia ścieków, zlokalizowana w miejscowości Parysów. Przepustowość oczyszczalni wynosi 160 m³/d. Odbiornikiem oczyszczonych ścieków jest kanał Parysowski, uchodzący do rzeki Rudni, dopływu rzeki Świder.

Na obszarze gminy, zgodnie z danymi GUS z 2022 r., z sieci wodociągowej korzysta 91,9% ogółu ludności, z kanalizacji natomiast 22,7%. Na terenach nieskanalizowanych mieszkańcy korzystają przede wszystkim ze zbiorników bezodpływowych (817 zbiorników bezodpływowych – stan w dniu 31 grudnia 2022 r.,

⁹ Dane pochodzące z aktualizacji map zagrożenia powodziowego, które w dniu 7.09.2022 r. zgodnie z art. 171 ust. 5 ustawy z dnia 20 lipca 2017 r. Prawo wodne (t.j. Dz.U. z 2023 r., poz. 1478 ze zm.) zostały podane do publicznej wiadomości.

GUS). Jest to rozwiązanie, które przy nieodpowiedniej eksploatacji zbiorników stwarza zagrożenie dla środowiska. W przypadku nieszczelności zbiornika może dojść do zanieczyszczeń wód lub gleby. Innym indywidualnym rozwiązaniem w zakresie gospodarki ściekowej stosowanym w gminie są przydomowe oczyszczalnie ścieków (7 oczyszczalni przydomowych – stan w dniu 31 grudnia 2022 r., GUS). Zarówno w przypadku szamb jak i przydomowych oczyszczalni ścieków istnieje ryzyko, że z uwagi na położenie w trudno dostępnych miejscach właściciele mogą mieć problem z ich opróżnianiem bądź serwisowaniem.

4.5 Tendencje zmian środowiska przy braku realizacji ustaleń planu

Dla obszaru objętego opracowaniem obowiązuje miejscowy plan zagospodarowania przestrzennego gminy Parysów, przyjęty uchwałą Nr XIII/60/03 Rady Gminy w Parysowie z dnia 30 grudnia 2003 r. Zmiana planu nie wyznacza nowych terenów budowlanych, a jedynie zmienia zapisy odnośnie strefy K – ochrony krajobrazu, stosowania indywidualnych lub lokalnych urządzeń infrastruktury we wszystkich terenach przeznaczonych do zainwestowania, układu drogowego oraz uchyla ustalenia odnoszące się do lokalizowania zabudowy w terenach zabudowy zagrodowej i mieszkaniowej jednorodzinnej (MR/MN). Przewiduję się dogęszczenie istniejącej zabudowy oraz powstawanie nowej w terenach inwestycyjnych wskazanych w obowiązującym miejscowym planie zagospodarowania przestrzennego.

5 Cele ochrony środowiska ustanowione na szczeblu międzynarodowym, wspólnotowym i krajowym, istotne z punktu widzenia realizowanego dokumentu oraz sposobu w jaki te cele i inne problemy środowiska zostały uwzględnione podczas opracowywania dokumentu

Ochrona środowiska na szczeblu międzynarodowym i wspólnotowym realizowana jest w Polsce między innymi poprzez wprowadzenie w życie odpowiednich aktów prawnych, w tym ustaw i rozporządzeń.

Projekt planu dotyczy niewielkiego w skali gminy terenu, niemożliwe jest więc przeprowadzenie analizy zgodności z celami ochrony środowiska ustanowionymi na szczeblu międzynarodowym, wspólnotowym czy krajowym, które z zasady odnoszą się do polityki przestrzennej dla większych jednostek np. gminy. Ogólnie ustalenia planu nie stoją w sprzeczności z realizacją celów, dotyczących głównie:

- działań na rzecz zapewnienia realizacji zasad zrównoważonego rozwoju, przystosowania do zmian klimatu, ochrony różnorodności biologicznej – *Polityka ekologiczna państwa 2030 - strategia rozwoju w obszarze środowiska i gospodarki wodnej* wpisująca się w priorytety planowanych działań w obszarze ochrony środowiska w skali Unii Europejskiej;
- ochrony powierzchni ziemi, racjonalnego gospodarowania i zachowania wartości przyrodniczych określonych w przepisach szczegółowych, tj.: ustawa z dnia 27 kwietnia 2001 r. Prawo ochrony środowiska, ustawa z dnia 16 kwietnia 2004 r. o ochronie przyrody, ustawa z dnia 9 czerwca 2011 r. Prawo geologiczne i górnicze;
- utrzymania norm odnośnie jakości gleb określonych w przepisach szczegółowych – ustawa z dnia 3 lutego 1995 r. o ochronie gruntów rolnych i leśnych;
- ochrony wód powierzchniowych i podziemnych oraz prowadzenia odpowiedniej gospodarki wodno-ściekowej określonej w przepisach szczegółowych – ustawa z dnia 20 lipca 2017 r. Prawo wodne, ustawa z dnia 27 kwietnia 2001 r. Prawo ochrony środowiska; ustawa z dnia 7 czerwca 2001 r. o zbiorowym zaopatrzeniu w wodę i zbiorowym odprowadzaniu ścieków;
- ochrony powietrza – ustawa z dnia 27 kwietnia 2001 r. Prawo ochrony środowiska;
- prawidłowej gospodarki odpadami określonej w przepisach szczegółowych tj.: ustawa z dnia 14 grudnia 2012 r. o odpadach, ustawa z dnia 13 września 1996 r. o utrzymaniu czystości i porządku w gminach;
- utrzymania norm odnośnie dopuszczalnych poziomów hałasu w środowisku, określonych w przepisach szczegółowych, tj.: ustawa z dnia 27 kwietnia 2001 r. Prawo ochrony środowiska oraz odpowiednie rozporządzenia do niej.

6 Przewidywane znaczące oddziaływania, w tym oddziaływania bezpośrednie, pośrednie, wtórne, skumulowane, krótkoterminowe, średnioterminowe i długoterminowe, stałe, chwilowe oraz pozytywne i negatywne, na cele i przedmioty obszaru Natura 2000 oraz integralność tego obszaru, a także na środowisko

W niniejszej prognozie ocenia się skutki, które mogą wynikać z projektowanych zmian wskazanych w projekcie zmiany planu, a które mogą wpływać na wprowadzanie gazów i pyłów do powietrza, wytwarzanie odpadów, wprowadzanie ścieków do wód lub do ziemi, emitowanie hałasu i pól elektromagnetycznych oraz powodować ryzyko wystąpienia awarii.

Analogicznie ocenia się skutki wpływu realizacji ustaleń projektu zmiany planu na powierzchnię ziemi, glebę, kopaliny, wody powierzchniowe i podziemne, klimat, zwierzęta i rośliny.

Procedura sporządzenia zmiany miejscowego planu zagospodarowania przestrzennego obejmuje znaczną część gminy Parysów, dla której obowiązuje miejscowy plan zagospodarowania przestrzennego gminy Parysów, przyjęty uchwałą Nr XIII/60/03 Rady Gminy w Parysowie z dnia 30 grudnia 2003 r. Celem przeprowadzenia zmiany planu jest konieczność dostosowania zapisów planu do rzeczywistych uwarunkowań oraz potrzeb lokalnych mieszkańców, umożliwiającymi racjonalne i efektywne zagospodarowanie działek.

Zmiana planu dotyczy wyłącznie tekstu planu w zakresie treści § 16 ust. 5 pkt 4, § 23 ust. 3 pkt 2, 5, 7 i 8, § 40 ust. 2 pkt 2, 5, 7 i 8, § 47 ust. 2 pkt 2, 5, 7 i 8, § 51 ust. 2 pkt 2, 5, 7 i 8, § 58 ust. 2 pkt 2, 5, 7 i 8, § 63 ust. 2 pkt 2, 5, 7 i 8, § 67 ust. 2 pkt 2, 5, 7 i 8, § 79 ust. 2 pkt 2, 5, 7 i 8, § 88 ust. 2 pkt 2, 5, 7 i 8, § 94 ust. 2 pkt 2, 5, 7 i 8, § 20, § 12 ust. 1 pkt 3 – charakter zmian przedstawia tabela 5. Rysunek planu nie podlega zmianie.

Tabela 5. Charakter zmian wprowadzanych ustaleniami omawianej zmiany planu wraz z oceną oddziaływania na środowisko

obowiązujący miejscowy plan zagospodarowania przestrzennego gminy Parysów uchwalony uchwałą Nr XIII/60/03 Rady Gminy w Parysowie z dnia 30 grudnia 2003 r. (Dz. U. Woj. Maz. z 2004 r. Nr 33 poz. 1008)	projekt zmiany planu	ocena oddziaływania na środowisko
<p>3) strefa K - ochrony krajobrazu - obejmuje teren przy cmentarzu parafialnym w Parysowie, teren przy zespole dworsko-parkowym w Kozłowie, teren przy zespole dworsko-parkowym w Poschle, teren dawnego cmentarza żydowskiego, położonego na południe od Starowoli. W strefie tej obowiązują:</p> <p>3.1. zachowanie istniejącego drzewostanu, 3.2. utrzymanie istniejącego użytkowania, 3.3. nie wprowadzanie zwartych nasadzeń wysoką roślinnością, 3.4. nie lokalizowanie obiektów kubaturowych,</p>	<p>§ 12 ust. 1 pkt 3 otrzymuje brzmienie: „strefa K – ochrony krajobrazu, w granicach której ustala się zachowanie istniejącego drzewostanu, jednocześnie zakazuje się lokalizacji zwartych nasadzeń wysoką roślinnością”;</p>	<p>BRAK ISTOTNEGO ODDZIAŁYWANIA</p> <p>Zmiana planu podtrzymuje ochronę istniejącego drzewostanu oraz zakazuje lokalizacji zwartych nasadzeń roślinnością wysoką w strefie K – ochrony krajobrazu. W odniesieniu do zniesienia zakazu lokalizowania obiektów kubaturowych to zmiana planu sankcjonuje istniejący stan zagospodarowania, tj. w obrębie strefy K – ochrony krajobrazu znajdują się obiekty kubaturowe.</p>
<p>4) stosowanie indywidualnych lub lokalnych urządzeń infrastruktury we wszystkich terenach przeznaczonych do zainwestowania - pod warunkiem, że technologia w/w obiektów nie będzie powodowała uciążliwego oddziaływania na środowisko przyrodnicze poza granicami terenów.</p>	<p>§ 16 ust. 5 pkt 4 otrzymuje brzmienie: „4) stosowanie indywidualnych lub lokalnych urządzeń infrastruktury, w tym m.in. przydomowych oczyszczalni ścieków, we wszystkich terenach przeznaczonych do zainwestowania, z zastrzeżeniem pkt 4a; 4a) w obszarach szczególnego zagrożenia powodzią zagospodarowanie zgodnie z przepisami odrębnymi”;</p>	<p>ODDZIAŁYWANIE POZYTYWNE</p> <p>Zmiana planu wskazuje (doprecyzowuje) na wyposażenie terenów przeznaczonych pod zainwestowanie w infrastrukturę techniczną, w tym m.in. przydomowe oczyszczalnie ścieków, co ocenia się jako oddziaływanie pozytywne przyczyniające się do ochrony wód powierzchniowych i podziemnych oraz gleby przed zanieczyszczeniami. Ponadto ustala, że w granicach obszarów szczególnego zagrożenia powodzią zagospodarowanie musi być zgodne z przepisami odrębnymi.</p> <p>Według rozporządzenia Ministra Infrastruktury w sprawie warunków technicznych, jakim powinny odpowiadać budynki i ich usytuowanie (t.j. Dz.U. z 2022 r., poz. 1225 ze zm.), zbiorniki na nieczystości ciekłe mogą być sytuowane tylko na działkach budowlanych niemających możliwości przyłączenia do sieci kanalizacyjnej, przy czym nie dopuszcza się ich sytuowania na obszarach podlegających szczególnej ochronie środowiska i narażonych na</p>

<p style="text-align: center;">§ 20</p> <p>1. Ustala się podstawowy układ komunikacyjny gminy, który będą tworzyć drogi publiczne oznaczone na rysunku planu symbolami:</p> <ol style="list-style-type: none"> 1) KUG - drogi (ulice) klasy głównej 2) KUZ - drogi klasy zbiorczej 3) KUL - drogi klasy lokalnej 4) KUD - drogi klasy dojazdowej <p>2. Podstawowy układ komunikacyjny będą uzupełniały drogi wewnętrzne realizujące powiązania z układem podstawowym oznaczone na rysunku planu symbolem KDw (drogi dojazdowe wewnętrzne).</p> <p>3. Dojazdy do siedlisk rolniczych i obiektów związanych z gospodarstwem rolnym położonych poza terenami zabudowy powinny być realizowane w postaci dojazdu wewnętrznego w obrębie własnego gospodarstwa rolnego.</p>	<p>§ 20 otrzymuje brzmienie:</p> <p>„§ 20. Dla terenów w granicach planu ustala się:</p> <ol style="list-style-type: none"> 1) Powiązanie z zewnętrznym układem komunikacyjnym poprzez układ położonych w graniach opracowania oraz przyległych do granic opracowania dróg publicznych lub wewnętrznych; 2) obsługę komunikacyjną poprzez układ: <ol style="list-style-type: none"> a) dróg publicznych oznaczonych na rysunku planu symbolami: <ul style="list-style-type: none"> – KUG - drogi (ulice) klasy głównej, – KUZ - drogi klasy zbiorczej, – KUL - drogi klasy lokalnej, – KUD - drogi klasy dojazdowej; b) dróg wewnętrznych oznaczonych na rysunku planu symbolem KDw oraz innych dróg nieoznaczonych na rysunku planu”; 	<p>niebezpieczeństwo powodzi oraz na terenach zalewowych.</p> <p style="text-align: center;">BRAK ISTOTNEGO ODDZIAŁYWANIA</p> <p>Zachowanie ustalonego w obowiązującym mpzp układu drogowego (rysunek planu nie ulega zmianie), zmiana dotyczy jedynie przeformułowania zapisów dot. obsługi komunikacyjnej. Zmiana planu wskazuje na powiązanie terenów z zewnętrznym układem komunikacyjnym.</p>
<p style="text-align: center;">§ 23</p> <p>3. Ustala się następujące zasady zabudowy i zagospodarowania w/w terenów (1MR/MN do 26MR/MN):</p> <ol style="list-style-type: none"> 2) na poszczególnych działkach budynki mogą być realizowane pod warunkiem, że działka posiada ustalony dojazd wiążący się z układem dróg publicznych 5) strefą lokalizowania zabudowy mieszkaniowej jest pas wzdłuż dróg publicznych 7) strefą lokalizacji budynków inwentarskich i związanych z obsługą rolniczej przestrzeni produkcyjnej lub budynków produkcyjnych i składowych jest obszar położony na zapleczu strefy mieszkaniowej 8) zakaz lokalizacji budynków mieszkalnych w strefie lokalizowania budynków inwentarskich i związanych z obsługą rolniczej przestrzeni produkcyjnej budynków 	<p>uchyla się § 23 ust. 3 pkt 2, 5, 7 i 8;</p>	<p style="text-align: center;">BRAK ISTOTNEGO ODDZIAŁYWANIA</p> <p>Zmiana planu sankcjonuje istniejący stan zagospodarowania, a także uwzględnia potrzeby lokalnych mieszkańców – zmiana zapisów planu umożliwi racjonalne i efektywne zagospodarowanie działek. Powstanie nowej zabudowy wiąże się przede wszystkim z zajęciem terenu i zmniejszeniem powierzchni biologicznie czynnej, z produkcją ścieków, odpadów, emisją hałasu i niską emisją. Nie są to oddziaływania znaczące, powodujące przekroczenia norm w środowisku ani tym bardziej nowe w tym rejonie. Należy podkreślić, że ustalenia zmiany planu dla omawianego obszaru nie przesądzają o powstaniu na nim zabudowy – zostało to ustalone w obowiązującym mpzp.</p> <p>Obecnie w polskim systemie prawnym brak jest obowiązujących przepisów określających minimalną</p>

<p>produkcyjnych i składowych</p>		
<p>§ 40</p> <p>2. Ustala się następujące zasady zabudowy i zagospodarowania w/w terenów (1MR/MN do 7MR/MN):</p> <p>2) na poszczególnych działkach budynki mogą być realizowane pod warunkiem, że działka posiada ustalony dojazd wiążący się z układem dróg publicznych</p> <p>5) strefą lokalizowania zabudowy mieszkaniowej jest pas wzdłuż dróg publicznych</p> <p>7) strefą lokalizacji budynków inwentarskich i związanych z obsługą rolniczej przestrzeni produkcyjnej lub budynków produkcyjnych i składowych jest obszar położony na zapleczu strefy mieszkaniowej</p> <p>8) zakaz lokalizacji budynków mieszkalnych w strefie lokalizowania budynków inwentarskich i związanych z obsługą rolniczej przestrzeni produkcyjnej budynków produkcyjnych i składowych</p>	<p>uchyla się § 40 ust. 2 pkt 2, 5, 7 i 8;</p>	<p>odległość, w jakiej mogą być usytuowane budynki inwentarskie, aby zapachy pochodzące z chowu lub hodowli zwierząt nie były uciążliwe dla okolicznych mieszkańców – obecnie trwają prace nad projektem tzw. ustawy „odorowej”, która ma określać minimalną odległość dla planowanego przedsięwzięcia sektora rolnictwa, którego funkcjonowanie może wiązać się z ryzykiem powstawania uciążliwości zapachowej rozumianej jako stan dyskomfortu, subiektywnie odczuwany przez człowieka w sferze fizycznej i psychicznej, spowodowany zapachem substancji występującej w powietrzu. Należy podkreślić, że ustawa będzie regulować odległość od zabudowy mieszkaniowej jedynie dużych ferm zwierząt, tj. w liczbie nie mniejszej niż 210 DJP lub mniejszej niż 210 DJP, jeżeli w odległości mniejszej niż 210 m od tego przedsięwzięcia znajduje się inna ferma hodowlana.</p>
<p>§ 47</p> <p>2. Ustala się następujące zasady zabudowy i zagospodarowania w/w terenów (1MR/MN do 6MR/MN):</p> <p>2) na poszczególnych działkach budynki mogą być realizowane pod warunkiem, że działka posiada ustalony dojazd wiążący się z układem dróg publicznych</p> <p>5) strefą lokalizowania zabudowy mieszkaniowej jest pas wzdłuż dróg publicznych</p> <p>7) strefą lokalizacji budynków inwentarskich i związanych z obsługą rolniczej przestrzeni produkcyjnej lub budynków produkcyjnych i składowych jest obszar położony na zapleczu strefy mieszkaniowej</p> <p>8) zakaz lokalizacji budynków mieszkalnych w strefie lokalizowania budynków inwentarskich i związanych z obsługą rolniczej przestrzeni produkcyjnej budynków produkcyjnych i składowych</p>	<p>uchyla się § 47 ust. 2 pkt 2, 5, 7 i 8;</p>	
<p>§ 51</p>	<p>uchyla się § 51 ust. 2 pkt 2, 5, 7 i 8;</p>	

<p>2. Ustala się następujące zasady zabudowy i zagospodarowania w/w terenów (1MR/MN do 4MR/MN):</p> <p>2) na poszczególnych działkach budynki mogą być realizowane pod warunkiem, że działka posiada ustalony dojazd wiążący się z układem dróg publicznych</p> <p>5) strefą lokalizowania zabudowy mieszkaniowej jest pas wzdłuż dróg publicznych</p> <p>7) strefą lokalizacji budynków inwentarskich i związanych z obsługą rolniczej przestrzeni produkcyjnej lub budynków produkcyjnych i składowych jest obszar położony na zapleczu strefy mieszkaniowej</p> <p>8) zakaz lokalizacji budynków mieszkalnych w strefie lokalizowania budynków inwentarskich i związanych z obsługą rolniczej przestrzeni produkcyjnej budynków produkcyjnych i składowych</p>		
<p style="text-align: center;">§ 58</p> <p>2. Ustala się następujące zasady zabudowy i zagospodarowania w/w terenów (1MR/MN do 6MR/MN):</p> <p>2) na poszczególnych działkach budynki mogą być realizowane pod warunkiem, że działka posiada ustalony dojazd wiążący się z układem dróg publicznych</p> <p>5) strefą lokalizowania zabudowy mieszkaniowej jest pas wzdłuż dróg publicznych</p> <p>7) strefą lokalizacji budynków inwentarskich i związanych z obsługą rolniczej przestrzeni produkcyjnej lub budynków produkcyjnych i składowych jest obszar położony na zapleczu strefy mieszkaniowej</p> <p>8) zakaz lokalizacji budynków mieszkalnych w strefie lokalizowania budynków inwentarskich i związanych z obsługą rolniczej przestrzeni produkcyjnej budynków produkcyjnych i składowych</p>	<p>uchyla się § 58 ust. 2 pkt 2, 5, 7 i 8;</p>	
<p style="text-align: center;">§ 63</p> <p>2. Ustala się następujące zasady zabudowy i zagospodarowania w/w terenów (1MR/MN do 8MR/MN):</p> <p>2) na poszczególnych działkach budynki mogą być</p>	<p>uchyla się § 63 ust. 2 pkt 2, 5, 7 i 8;</p>	

<p>realizowane pod warunkiem, że działka posiada ustalony dojazd wiążący się z układem dróg publicznych</p> <p>5) strefą lokalizowania zabudowy mieszkaniowej jest pas wzdłuż dróg publicznych</p> <p>7) strefą lokalizacji budynków inwentarskich i związanych z obsługą rolniczej przestrzeni produkcyjnej lub budynków produkcyjnych i składowych jest obszar położony na zapleczu strefy mieszkaniowej</p> <p>8) zakaz lokalizacji budynków mieszkalnych w strefie lokalizowania budynków inwentarskich i związanych z obsługą rolniczej przestrzeni produkcyjnej budynków produkcyjnych i składowych</p>		
<p>§ 67</p> <p>2. Ustala się następujące zasady zabudowy i zagospodarowania w/w terenów (1MR/MN do 9MR/MN):</p> <p>2) na poszczególnych działkach budynki mogą być realizowane pod warunkiem, że działka posiada ustalony dojazd wiążący się z układem dróg publicznych</p> <p>5) strefą lokalizowania zabudowy mieszkaniowej jest pas wzdłuż dróg publicznych</p> <p>7) strefą lokalizacji budynków inwentarskich i związanych z obsługą rolniczej przestrzeni produkcyjnej lub budynków produkcyjnych i składowych jest obszar położony na zapleczu strefy mieszkaniowej</p> <p>8) zakaz lokalizacji budynków mieszkalnych w strefie lokalizowania budynków inwentarskich i związanych z obsługą rolniczej przestrzeni produkcyjnej budynków produkcyjnych i składowych</p>	<p>uchyla się § 67 ust. 2 pkt 2, 5, 7 i 8;</p>	
<p>§ 79</p> <p>2. Ustala się następujące zasady zabudowy i zagospodarowania w/w terenów (1MR/MN do 11MR/MN):</p> <p>2) na poszczególnych działkach budynki mogą być realizowane pod warunkiem, że działka posiada ustalony dojazd wiążący się z układem dróg publicznych</p>	<p>uchyla się § 79 ust. 2 pkt 2, 5, 7 i 8;</p>	

<p>5) strefą lokalizowania zabudowy mieszkaniowej jest pas wzdłuż dróg publicznych</p> <p>7) strefą lokalizacji budynków inwentarskich i związanych z obsługą rolniczej przestrzeni produkcyjnej lub budynków produkcyjnych i składowych jest obszar położony na zapleczu strefy mieszkaniowej</p> <p>8) zakaz lokalizacji budynków mieszkalnych w strefie lokalizowania budynków inwentarskich i związanych z obsługą rolniczej przestrzeni produkcyjnej budynków produkcyjnych i składowych</p>		
<p>§ 88</p> <p>2. Ustala się następujące zasady zabudowy i zagospodarowania w/w terenów (1MR/MN do 11MR/MN):</p> <p>2) na poszczególnych działkach budynki mogą być realizowane pod warunkiem, że działka posiada ustalony dojazd wiążący się z układem dróg publicznych</p> <p>5) strefą lokalizowania zabudowy mieszkaniowej jest pas wzdłuż dróg publicznych</p> <p>7) strefą lokalizacji budynków inwentarskich i związanych z obsługą rolniczej przestrzeni produkcyjnej lub budynków produkcyjnych i składowych jest obszar położony na zapleczu strefy mieszkaniowej</p> <p>8) zakaz lokalizacji budynków mieszkalnych w strefie lokalizowania budynków inwentarskich i związanych z obsługą rolniczej przestrzeni produkcyjnej budynków produkcyjnych i składowych</p>	<p>uchyla się § 88 ust. 2 pkt 2, 5, 7 i 8;</p>	
<p>§ 94</p> <p>2. Ustala się następujące zasady zabudowy i zagospodarowania w/w terenów (1MR/MN do 6MR/MN):</p> <p>2) na poszczególnych działkach budynki mogą być realizowane pod warunkiem, że działka posiada ustalony dojazd wiążący się z układem dróg publicznych</p> <p>5) strefą lokalizowania zabudowy mieszkaniowej jest pas wzdłuż dróg publicznych</p>	<p>uchyla się § 94 ust. 2 pkt 2, 5, 7 i 8.</p>	

<p>7) strefą lokalizacji budynków inwentarskich i związanych z obsługą rolniczej przestrzeni produkcyjnej lub budynków produkcyjnych i składowych jest obszar położony na zapleczu strefy mieszkaniowej</p> <p>8) zakaz lokalizacji budynków mieszkalnych w strefie lokalizowania budynków inwentarskich i związanych z obsługą rolniczej przestrzeni produkcyjnej budynków produkcyjnych i składowych</p>		
--	--	--

6.1 Oddziaływanie na ludzi

W rozumieniu przepisów ustawy Prawo ochrony środowiska znaczące oddziaływanie na środowisko oznacza również znaczące oddziaływanie na zdrowie ludzi. O znaczącym oddziaływaniu na środowisko (zdrowie ludzi) można mówić w sytuacji, gdy przekraczane są standardy emisyjne oraz dopuszczalne normy hałasu (dopuszczalne normy zanieczyszczeń) określone w przepisach o ochronie środowiska.

Hałas

Ustalenia zmiany planu m.in. w zakresie uchylenia stref lokalizacji budynków inwentarskich i związanych z obsługą rolniczej przestrzeni produkcyjnej lub budynków produkcyjnych i magazynowych oraz zakazu lokalizacji budynków mieszkalnych w strefie lokalizowania budynków inwentarskich i związanych z obsługą rolniczej przestrzeni produkcyjnej budynków produkcyjnych i magazynowych nie będzie miało istotnego wpływu na klimat akustyczny. Ustalenia zmiany planu dla omawianego obszaru nie przesądzą o powstaniu na nim zabudowy – zostało to ustalone w obowiązującym planie miejscowym, zmiana planu sankcjonuje istniejący stan zagospodarowania. Niemniej jednak pojawienie się jakiegokolwiek zabudowy na terenach wolnych od zabudowy przyczynia się do zmiany klimatu akustycznego okolicy. Zmiana planu nie wpływa na ustalenia obowiązującego mpzp w zakresie dopuszczalnych poziomów hałasu czy m.in. zakazu lokalizacji obiektów produkcyjnych i usługowych powodujących przekroczenia dopuszczalnych standardów środowiska albo wywołujących uciążliwość poza terenem własnym obiektu.

Zmiana planu nie przyczyni się również do wzrostu emisji hałasu z ciągów komunikacyjnych. Zmiana planu zachowuje ustalony w obowiązującym mpzp układ drogowy (rysunek planu nie ulega zmianie), zmiana dotyczy jedynie przeformułowania zapisów dot. obsługi komunikacyjnej. Obciążenie ruchem drogowym ciągów komunikacyjnych jest niezależne od ustaleń planu.

Oddziaływanie na powietrze

Głównym lokalnym źródłem zanieczyszczenia powietrza jest emisja powierzchniowa z sektora bytowego, związana z indywidualnym ogrzewaniem budynków. Ponadto na terenach zabudowanych źródło zanieczyszczeń stanowi również transport samochodowy (emisja liniowa).

Ustalenia zmiany planu m.in. w zakresie uchylenia stref lokalizacji budynków inwentarskich i związanych z obsługą rolniczej przestrzeni produkcyjnej lub budynków produkcyjnych i magazynowych oraz zakazu lokalizacji budynków mieszkalnych w strefie lokalizowania budynków inwentarskich i związanych z obsługą rolniczej przestrzeni produkcyjnej budynków produkcyjnych i magazynowych nie wpływa na zmianę zapisów odnośnie zaopatrzenia w ciepło, które zostały ustalone w obowiązującym planie miejscowym, tj. ogrzewanie budynków indywidualne. Zmiana planu nie przesądza o powstaniu zabudowy, co również zostało ustalone w obowiązującym planie miejscowym.

Niemniej jednak zwiększenie powierzchni terenów zabudowy może powodować wzrost emisji pyłów i gazów do powietrza. Wielkość emisji uzależniona jest od jakości stosowanych paliw oraz stanu instalacji grzewczej. Będzie to oddziaływanie bezpośrednie, o charakterze sezonowym, zależnym od warunków atmosferycznych, lokalne. Należy jednak podkreślić, że w nowych obiektach instalowane są zwykle nowoczesne, wysokosprawne systemy grzewcze wykorzystujące paliwa dobrej jakości lub proekologiczne, w związku z tym emisja będzie niższa.

W fazie wznoszenia nowych obiektów budowlanych w obrębie terenu opracowania nastąpi czasowe oddziaływanie na powietrze atmosferyczne związane z pracą urządzeń budowlanych oraz transportem materiałów na placie budowy. Będzie to, więc oddziaływanie bezpośrednie, chwilowe, lokalne, ograniczone do etapu prowadzenia prac budowlanych.

Zmiana planu nie przyczyni się również do wzrostu emisji zanieczyszczeń komunikacyjnych. Zmiana planu zachowuje ustalony w obowiązującym mpzp układ drogowy (rysunek planu nie ulega zmianie), zmiana dotyczy jedynie przeformułowania zapisów dot. obsługi komunikacyjnej. Obciążenie ruchem drogowym ciągów komunikacyjnych jest niezależne od ustaleń planu.

Obecnie w polskim systemie prawnym brak jest obowiązujących przepisów określających minimalną odległość, w jakiej mogą być usytuowane budynki inwentarskie, aby zapachy pochodzące z chowu lub hodowli zwierząt nie były uciążliwe dla okolicznych mieszkańców – obecnie trwają prace nad projektem tzw. ustawy

„odorowej”, która ma określać minimalną odległość dla planowanego przedsięwzięcia sektora rolnictwa, którego funkcjonowanie może wiązać się z ryzykiem powstawania uciążliwości zapachowej rozumianej jako stan dyskomfortu, subiektywnie odczuwany przez człowieka w sferze fizycznej i psychicznej, spowodowany zapachem substancji występującej w powietrzu. Należy podkreślić, że ustawa będzie regulować odległość od zabudowy mieszkaniowej jedynie dużych ferm zwierząt, tj. w liczbie nie mniejszej niż 210 DJP lub mniejszej niż 210 DJP, jeżeli w odległości mniejszej niż 210 m od tego przedsięwzięcia znajduje się inna ferma hodowlana.

Promieniowanie elektromagnetyczne

Pole elektromagnetyczne jest to pole elektryczne, magnetyczne lub elektromagnetyczne o częstotliwości od 0 Hz do 300 GHz. Głównymi źródłami promieniowania niejonizującego w środowisku są: stacje radiowe i telewizyjne, elektroenergetyczne linie wysokiego napięcia, stacje transformatorowe, stacje przekaźnikowe telefonii komórkowej, urządzenia radiolokacyjne oraz radionawigacyjne. Dopuszczalny poziom pola elektrycznego w zależności od funkcji obszaru określa szczegółowo rozporządzenie Ministra Zdrowia z dnia 17 grudnia 2019 r. w sprawie dopuszczalnych poziomów pól elektromagnetycznych w środowisku (Dz.U. z 2019 r., poz. 2448).

Realizacja ustaleń projektu zmiany planu nie będzie miała wpływu na wytwarzanie pól elektromagnetycznych. Projekt zmiany planu nie zmienia ustaleń w zakresie zaopatrzenia w energię elektryczną w stosunku do obowiązującego planu.

Ryzyko wystąpienia poważnych awarii

Zgodnie z ustawą Prawo ochrony środowiska przez poważną awarię rozumie się „zdarzenie, w szczególności emisję, pożar lub eksplozję, powstałe w trakcie procesu przemysłowego, magazynowania lub transportu, w których występuje jedna lub więcej niebezpiecznych substancji, prowadzące do natychmiastowego powstania zagrożenia życia lub zdrowia ludzi lub środowiska lub powstania takiego zagrożenia z opóźnieniem”. O zaliczeniu zakładu do kategorii o zwiększonym lub o dużym ryzyku wystąpienia poważnych awarii decyduje Minister Rozwoju (Dz.U. z 2016 r., poz. 138).

Na terenie gminy Parysów obecnie nie ma zakładów o zwiększonym lub dużym ryzyku wystąpienia poważnych awarii. Projekt zmiany planu nie dopuszcza możliwości lokalizacji zakładów stwarzających zagrożenie dla życia lub zdrowia ludzi, a w szczególności zagrożenie wystąpienia poważnych awarii.

6.2 Oddziaływanie na wodę

Zmiana planu nie skutkuje zmianą zapisów odnośnie zaopatrzenia w wodę oraz odprowadzania ścieków bytowych i przemysłowych oraz wód opadowych, które zostały ustalone w obowiązującym planie miejscowym. Zmiana planu nie przesądza o powstaniu zabudowy, co również zostało ustalone w obowiązującym planie miejscowym. Niemniej jednak lokalizacja nowej zabudowy oddziałuje na wody w dwa sposoby – poprzez produkcję ścieków, które w terenach nieobjętych kanalizacją sanitarną mogą przedostawać się do wód podziemnych i powierzchniowych, oraz poprzez zaburzenie naturalnego krążenia wód, kiedy wody opadowe i roztopowe, zamiast wnikać w grunt, są zbierane z powierzchni nieprzepuszczalnych (dachów, placów, ulic) i odprowadzane bezpośrednio do wód powierzchniowych lub rowów. Pozytywnie ocenia się doprecyzowanie zapisu odnośnie wyposażenia terenów przeznaczonych pod zainwestowanie w infrastrukturę techniczną, w tym m.in. przydomowe oczyszczalnie ścieków, co przyczynia się do ochrony wód powierzchniowych i podziemnych oraz gleby przed zanieczyszczeniami.

6.3 Oddziaływanie na powierzchnię ziemi

Zmiana planu nie przesądza o powstaniu zabudowy, co zostało ustalone w obowiązującym planie miejscowym.

Niemniej jednak do niekorzystnych przekształceń terenu dochodzić będzie przede wszystkim podczas prowadzenia wszelkich prac budowlanych. Przy lokalizacji nowych obiektów budowlanych dochodzi do przekształcenia powierzchniowej warstwy ziemi poprzez wykonywanie wykopów pod fundamenty nowych budynków lub budowę dróg. Opisywane oddziaływania będą nieznaczne, o charakterze bezpośrednim, długoterminowym i stałym. Wystąpią również krótkoterminowe i chwilowe oddziaływania, związane z etapem

prowadzenia prac budowlanych (czasowe deformacje terenu, wykopy itp.).

6.4 Oddziaływanie na zasoby naturalne

Brak oddziaływań. Zmiana planu nie wyznacza nowych terenów budowlanych, co mogło by skutkować zmianą przeznaczenia gruntów rolnych wysokich klas bonitacyjnych i gruntów leśnych, zwiększeniem poboru wód podziemnych, negatywnym oddziaływaniem na obszary cenne przyrodniczo i krajobrazowo, w tym obszary prawnie chronione. Zasięg terenów przeznaczonych pod zainwestowanie został ustalony w obowiązującym miejscowym planie zagospodarowania przestrzennego.

6.5 Oddziaływanie na krajobraz

Nie przewiduję się, aby zmiana planu skutkowała negatywnym oddziaływaniem na krajobraz, ze względu iż nie przesądza ona o powstaniu zabudowy, co zostało ustalone w obowiązującym planie miejscowym.

Zmiana planu podtrzymuje ochronę istniejącego drzewostanu oraz zakazuje lokalizacji zwartych nasadzeń roślinnością wysoką w strefie K – ochrony krajobrazu. W odniesieniu do zniesienia zakazu lokalizowania obiektów kubaturowych to zmiana planu sankcjonuje istniejący stan zagospodarowania, tj. w obrębie strefy K – ochrony krajobrazu znajdują się obiekty kubaturowe.

6.6 Wpływ na ekosystemy i różnorodność biologiczną

Różnorodność biologiczną można rozumieć jako stopień zachowania naturalnie występujących gatunków oraz zbiorowisk, a także ras zwierząt i form roślin. Różnorodność biologiczna występuje, zatem na trzech poziomach organizacji przyrody: ekosystemowym, gatunkowym, genetycznym.

Ustalenia zmiany planu nie mają wpływu na faunę i florę ze względu, iż nie przesądzają o powstaniu na obszarze opracowania zabudowy – zostało to ustalone w obowiązującym planie miejscowym.

6.7 Oddziaływanie na zabytki i dobra materialne

Brak oddziaływań. Projekt zmiany planu nie zmienia ustaleń obowiązującego planu w zakresie ochrony wartości kulturowych.

6.8 Oddziaływanie na obszary Natura 2000 i inne obszary chronione na mocy ustawy o ochronie przyrody

Brak oddziaływań. Projekt zmiany planu nie zmienia ustaleń obowiązującego planu w zakresie ochrony i kształtowania środowiska przyrodniczego, jak również nie przesądza o powstaniu na obszarze opracowania zabudowy (w tym nie wyznacza terenów inwestycyjnych na obszarach chronionych na podstawie ustawy z dnia 16 kwietnia 2004 r. o ochronie przyrody).

6.9 Oddziaływanie na klimat

Brak oddziaływań. Zapisy projektu zmiany planu nie mają wpływu na lokalne warunki klimatyczne. Zmiana planu nie przesądza o powstaniu na obszarze opracowania zabudowy, co zostało ustalone w obowiązującym mpzp. Oddziaływanie na klimat nowej zabudowy ma charakter lokalny i wiąże się przede wszystkim z modyfikacją kierunku przewietrzania terenu w wyniku wprowadzonej zabudowy.

7 Rozwiązania mające na celu zapobieganie, ograniczanie lub kompensację przyrodniczą negatywnych oddziaływań na środowisko mogących być rezultatem realizacji projektowanego dokumentu

Różnice między projektem zmiany planu a obowiązującym planem dotyczą zmiany zapisów odnośnie strefy K – ochrony krajobrazu, stosowania indywidualnych lub lokalnych urządzeń infrastruktury we wszystkich terenach przeznaczonych do zainwestowania, układu drogowego oraz uchylenia ustaleń odnoszących się do lokalizowania zabudowy w terenach zabudowy zagrodowej i mieszkaniowej jednorodzinnej (MR/MN).

Ponadto projekt zmiany planu ustala: w obszarach szczególnego zagrożenia powodzią zagospodarowanie zgodnie z przepisami odrębnymi.

Zmiana planu sankcjonuje istniejący stan zagospodarowania, a także uwzględnia potrzeby lokalnych mieszkańców – zmiana zapisów planu umożliwi racjonalne i efektywne zagospodarowanie działek.

Realizacja ustaleń projektu zmiany planu nie będzie w negatywny sposób oddziaływała na środowisko, nie wskazuje się rozwiązań mających na celu zapobieganie, ograniczanie lub kompensację przyrodniczą negatywnych oddziaływań na środowisko mogących być rezultatem realizacji projektowanego dokumentu.

Rozwiązania mające na celu zapobieganie, ograniczanie lub kompensację przyrodniczą negatywnych oddziaływań na cele i przedmiot ochrony obszaru Natura 2000 oraz integralność tego obszaru

Projekt zmiany planu nie ustala ram dla późniejszych realizacji przedsięwzięć mogących znacząco oddziaływać na środowisko. Nie przewiduje się zatem prawdopodobieństwa wystąpienia negatywnych oddziaływań na środowisko, oddziaływań skumulowanych lub transgranicznych, ryzyka dla zdrowia ludzi i zagrożenia dla środowiska, w tym dla obszaru Natura 2000 Gołe Łąki PLH140027.

8 Rozwiązania alternatywne do rozwiązań zawartych w projektowanym dokumencie wraz z uzasadnieniem ich wyboru

Realizacja ustaleń zmiany planu nie będzie w istotny sposób oddziaływała na środowisko, nie wskazuje się działań alternatywnych.

9 Propozycje dotyczące przewidywanych metod analizy skutków realizacji postanowień projektowanego dokumentu oraz częstotliwość jej przeprowadzania

Monitoring skutków wdrażania i funkcjonowania ustaleń zmiany planu prowadzić będzie Rada Gminy Parysów. Wskazane jest dokonywanie oceny stanu realizacji ustaleń i wpływu na środowisko w cyklach corocznych. Stan środowiska będzie również monitorowany w ramach Państwowego Monitoringu Środowiska.

10 Transgraniczne oddziaływanie na środowisko

Realizacja ustaleń planu nie spowoduje transgranicznego oddziaływania na środowisko.

11 Streszczenie w języku niespecjalistycznym

Przedmiotem oceny zawartej w prognozie są ustalenia zmiany miejscowego planu zagospodarowania przestrzennego gminy Parysów.

Celem przeprowadzenia zmiany planu jest konieczność dostosowania zapisów planu do rzeczywistych uwarunkowań oraz potrzeb lokalnych mieszkańców, umożliwiających racjonalne i efektywne zagospodarowanie działek.

Zmiana planu dotyczy wyłącznie tekstu planu w zakresie treści § 16 ust. 5 pkt 4, § 23 ust. 3 pkt 2, 5, 7 i 8, § 40 ust. 2 pkt 2, 5, 7 i 8, § 47 ust. 2 pkt 2, 5, 7 i 8, § 51 ust. 2 pkt 2, 5, 7 i 8, § 58 ust. 2 pkt 2, 5, 7 i 8, § 63 ust.

2 pkt 2, 5, 7 i 8, § 67 ust. 2 pkt 2, 5, 7 i 8, § 79 ust. 2 pkt 2, 5, 7 i 8, § 88 ust. 2 pkt 2, 5, 7 i 8, § 94 ust. 2 pkt 2, 5, 7 i 8, § 20, § 12 ust. 1 pkt 3. Rysunek planu nie podlega zmianie.

Różnice między projektem zmiany planu a obowiązującym planem dotyczą zmiany zapisów odnośnie strefy K – ochrony krajobrazu, stosowania indywidualnych lub lokalnych urządzeń infrastruktury we wszystkich terenach przeznaczonych do zainwestowania, układu drogowego oraz uchylecia ustaleń odnoszących się do lokalizowania zabudowy w terenach zabudowy zagrodowej i mieszkaniowej jednorodzinnej (MR/MN).

Ponadto projekt zmiany planu ustala: w obszarach szczególnego zagrożenia powodzią zagospodarowanie zgodnie z przepisami odrębnymi.

W prognozie oceniono skutki, które mogą wynikać z projektowanych zmian wskazanych w projekcie zmiany planu, a które mogą wpływać na wprowadzanie gazów i pyłów do powietrza, wytwarzanie odpadów, wprowadzanie ścieków do wód lub do ziemi, emitowanie hałasu i pól elektromagnetycznych oraz powodować ryzyko wystąpienia awarii. Analogicznie oceniono skutki wpływu realizacji ustaleń projektu zmiany planu na powierzchnię ziemi, glebę, kopaliny, wody powierzchniowe i podziemne, klimat, zwierzęta i rośliny.

Analiza wykazała, że projekt zmiany planu nie ustala ram dla późniejszych realizacji przedsięwzięć mogących znacząco oddziaływać na środowisko, nie przewiduje się także prawdopodobieństwa wystąpienia negatywnych oddziaływań na środowisko, oddziaływań skumulowanych lub transgranicznych, ryzyka dla zdrowia ludzi i zagrożenia dla środowiska, w tym dla obszaru Natura 2000 Gołe Łąki PLH140027.

Monitoring skutków wdrażania i funkcjonowania ustaleń zmiany planu prowadzić będzie Rada Gminy Parysów. Wskazane jest dokonywanie oceny stanu realizacji ustaleń i wpływu na środowisko w cyklach corocznych. Stan środowiska będzie również monitorowany w ramach Państwowego Monitoringu Środowiska.

12 Oświadczenie autora prognozy

Warszawa, dnia 19 sierpnia 2024 r.

O Ś W I A D C Z E N I E A U T O R A P R O G N O Z Y

W związku z art. 74a ust. 1 i 2 ustawy z dnia 3 października 2008 r. o udostępnianiu informacji o środowisku i jego ochronie, udziale społeczeństwa w ochronie środowiska oraz o ocenach oddziaływania na środowisko (tekst jedn.: Dz.U. z 2024 r., poz. 1112)

o ś w i a d c z a m

że jako autor *Prognozy oddziaływania na środowisko do zmiany miejscowego planu zagospodarowania przestrzennego gminy Parysów* spełniam warunki określone przez wyżej przywołany artykuł, tj.:

- ukończyłam, w rozumieniu przepisów o szkolnictwie wyższym, co najmniej studia pierwszego stopnia lub studia drugiego stopnia, lub jednolite studia magisterskie na kierunkach związanych z kształceniem w obszarze nauk przyrodniczych z dziedzin nauk biologicznych oraz nauk o Ziemi;
- posiadam co najmniej 3-letnie doświadczenie w pracach w zespołach autorów przygotowujących prognozy oddziaływania na środowisko;
- byłam co najmniej pięciokrotnie członkiem zespołów autorów przygotowujących prognozy oddziaływania na środowisko.

Jestem świadoma odpowiedzialności karnej za złożenie fałszywego oświadczenia.

Agata Gzaelak

13 Wykazy

13.1 Akty prawne uwzględnione w opracowaniu

- Ustawa z dnia 3 października 2008 r. o udostępnianiu informacji o środowisku i jego ochronie, udziale społeczeństwa w ochronie środowiska oraz o ocenach oddziaływania na środowisko (tekst jedn.: Dz.U. z 2024 r., poz. 1112);
- Ustawa z dnia 27 kwietnia 2001 r. Prawo ochrony środowiska (tekst jedn.: Dz.U. z 2024 r., poz. 54 ze zm.);
- Ustawa z dnia 16 kwietnia 2004 r. o ochronie przyrody (tekst jedn.: Dz.U. z 2023 r., poz. 1336 ze zm.);
- Ustawa z dnia 27 marca 2003 r. o planowaniu i zagospodarowaniu przestrzennym (tekst jedn.: Dz.U. z 2024 r., poz. 1130);
- Ustawa z dnia 9 czerwca 2011 r. Prawo geologiczne i górnicze (tekst jedn.: Dz.U. z 2023 r., poz. 633 ze zm.);
- Ustawa z dnia 20 lipca 2017 r. Prawo wodne (tekst jedn.: Dz.U. z 2024 r., poz. 1087 ze zm.);
- Ustawa z dnia 28 września 1991 r. o lasach (tekst jedn.: Dz.U. z 2024 r., poz. 530);
- Ustawa z dnia 14 grudnia 2012 r. o odpadach (tekst jedn.: Dz.U. z 2023 r., poz. 1587 ze zm.);
- Ustawa z dnia 3 lutego 1995 r. o ochronie gruntów rolnych i leśnych (tekst jedn.: Dz.U. z 2024 r., poz. 82);
- Ustawa z dnia 23 lipca 2003 r. o ochronie zabytków i opiece nad zabytkami (tekst jedn.: Dz.U. z 2022 r., poz. 840 ze zm.);
- Ustawa z dnia 7 czerwca 2001 r. o zbiorowym zaopatrzeniu w wodę i zbiorowym odprowadzaniu ścieków (tekst jedn.: Dz.U. z 2024 r., poz. 757);
- Ustawa z dnia 13 września 1996 r. o utrzymaniu czystości i porządku w gminach (tekst jedn.: Dz.U. z 2024 r., poz. 399);
- Rozporządzenie Ministra Środowiska z dnia 9 września 2002 r. w sprawie opracowań ekofizjograficznych (Dz.U. z 2002 r. Nr 155, poz. 1298);
- Rozporządzenie Ministra Środowiska z dnia 1 września 2016 r. w sprawie sposobu prowadzenia oceny zanieczyszczenia powierzchni ziemi (Dz.U. z 2016 r., poz. 1395);
- Rozporządzenie Ministra Środowiska z dnia 24 sierpnia 2012 r. w sprawie poziomów niektórych substancji w powietrzu (tekst jedn.: Dz.U. z 2021 r., poz. 845);
- Rozporządzenie Ministra Środowiska z dnia 30 grudnia 2002 r. w sprawie poważnych awarii objętych obowiązkiem zgłoszenia do Głównego Inspektora Ochrony Środowiska (tekst jedn.: Dz.U. z 2021 r., poz. 1555);
- Dyrektywa Parlamentu Europejskiego i Rady 2009/147/WE z 30 listopada 2009 r. w sprawie ochrony dzikiego ptactwa;
- Dyrektywa Rady 92/43/EWG z 21 maja 1992 r. w sprawie ochrony siedlisk przyrodniczych oraz dzikiej fauny i flory.

13.2 Materiały źródłowe

1. Studium uwarunkowań i kierunków zagospodarowania przestrzennego Gminy Parysów z 2016 r. ze zm.;
2. Plan gospodarki niskoemisyjnej Gminy Parysów, ECO-ART Sp. z o.o.;

3. Richling A., Solon J., Macias A., Balon J., Borzyszkowski J., Kistowski M. (red.) 2021. Regionalna geografia fizyczna Polski. Bogucki Wyd. Naukowe, Poznań;
 4. Plan gospodarowania wodami na obszarze dorzecza Wisły, 2022;
Materiały kartograficzne oraz warstwy tematyczne GIS (shp):
 1. Szczegółowa Mapa Geologiczna Polski, Mapa Hydrogeologiczna Polski, Mapa Geośrodowiskowa Polski; Skala 1: 50 000. Państwowy Instytut Geologiczny, Warszawa; Arkusze z objaśnieniami – 562 Cegłów;
 2. Mapa Krajowej Sieci Ekologicznej ECONET. Liro A. IUCN, Warszawa, 1995;
 3. Przeglądowa mapa osuwisk i obszarów predysponowanych do występowania ruchów masowych w części pozakarpackiej województwa mazowieckiego;
 4. Warstwy tematyczne Nadleśnictwa Garwolin – lasy stanowiące własność Skarbu Państwa, lasy ochronne, typy siedliskowe lasów;
 5. Warstwy tematyczne IBS PAN w Białowieży – sieć korytarzy ekologicznych łączących obszary Natura 2000 wg koncepcji Jędrzejewskiego;
 6. Warstwy tematyczne CBDG:
 - Hydrogeologia – Główne Zbiorniki Wód Podziemnych;
 - Hydrogeologia – Jednolite Części Wód Podziemnych;
 - Surowce – obszary górnicze;
 - Surowce – tereny górnicze;
 - Surowce – złoża kopalin;
 - Środowisko – regiony fizyczno-geograficzne Polski (J. Solon i inni, 2018).
- Witryny internetowe:
1. <http://www.gios.gov.pl> Główny Inspektorat Ochrony Środowiska w Warszawie – publikacje dot. wyników monitoringu środowiska
 2. <http://warszawa.rdos.gov.pl> Regionalna Dyrekcja Ochrony Środowiska w Warszawie – rejestry form ochrony przyrody
 3. <https://bdl.stat.gov.pl/> Główny Urząd Statystyczny – Bank Danych Lokalnych